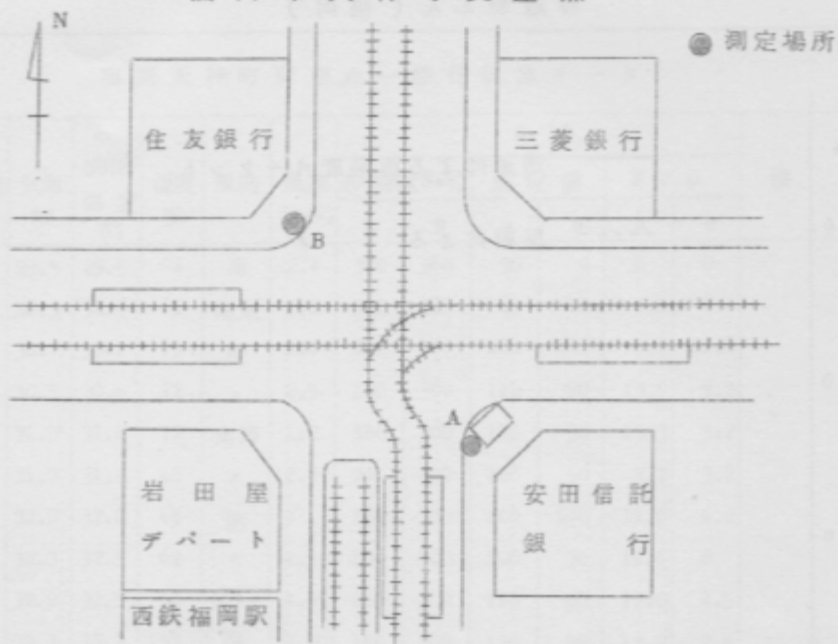


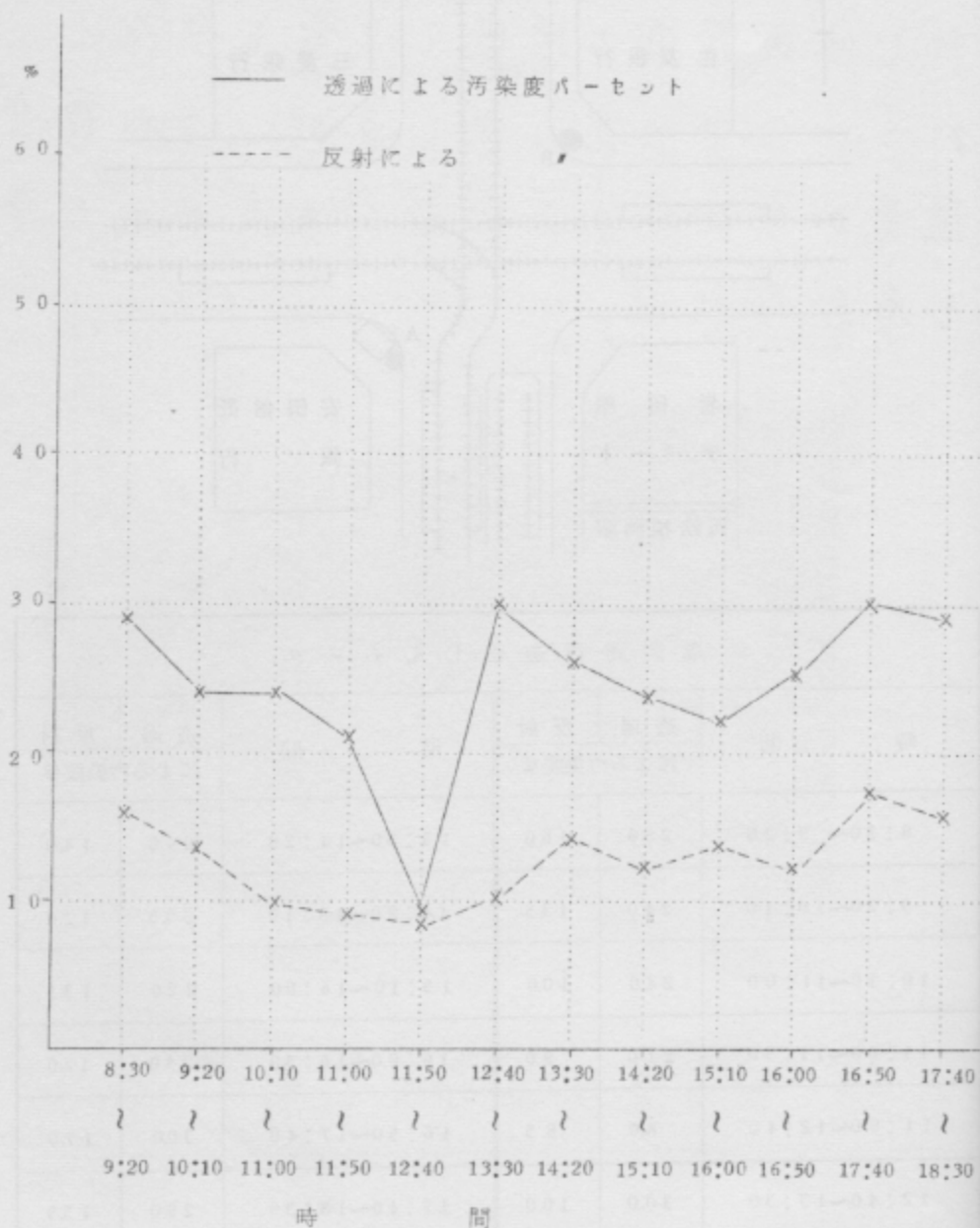
福岡市天神町交差点



福岡市浮遊粉じんデータ

時 間	透過	反射	時 間	透過	反射
	による汚染度多			による汚染度多	
8:30~9:20	290	160	13:30~14:20	260	140
9:20~10:10	240	135	14:20~15:10	235	120
10:10~11:00	240	100	15:10~16:00	220	135
11:00~11:50	210	90	16:00~16:50	250	120
11:50~12:40	80	85	16:50~17:40	300	170
12:40~13:30	300	100	17:40~18:30	290	155

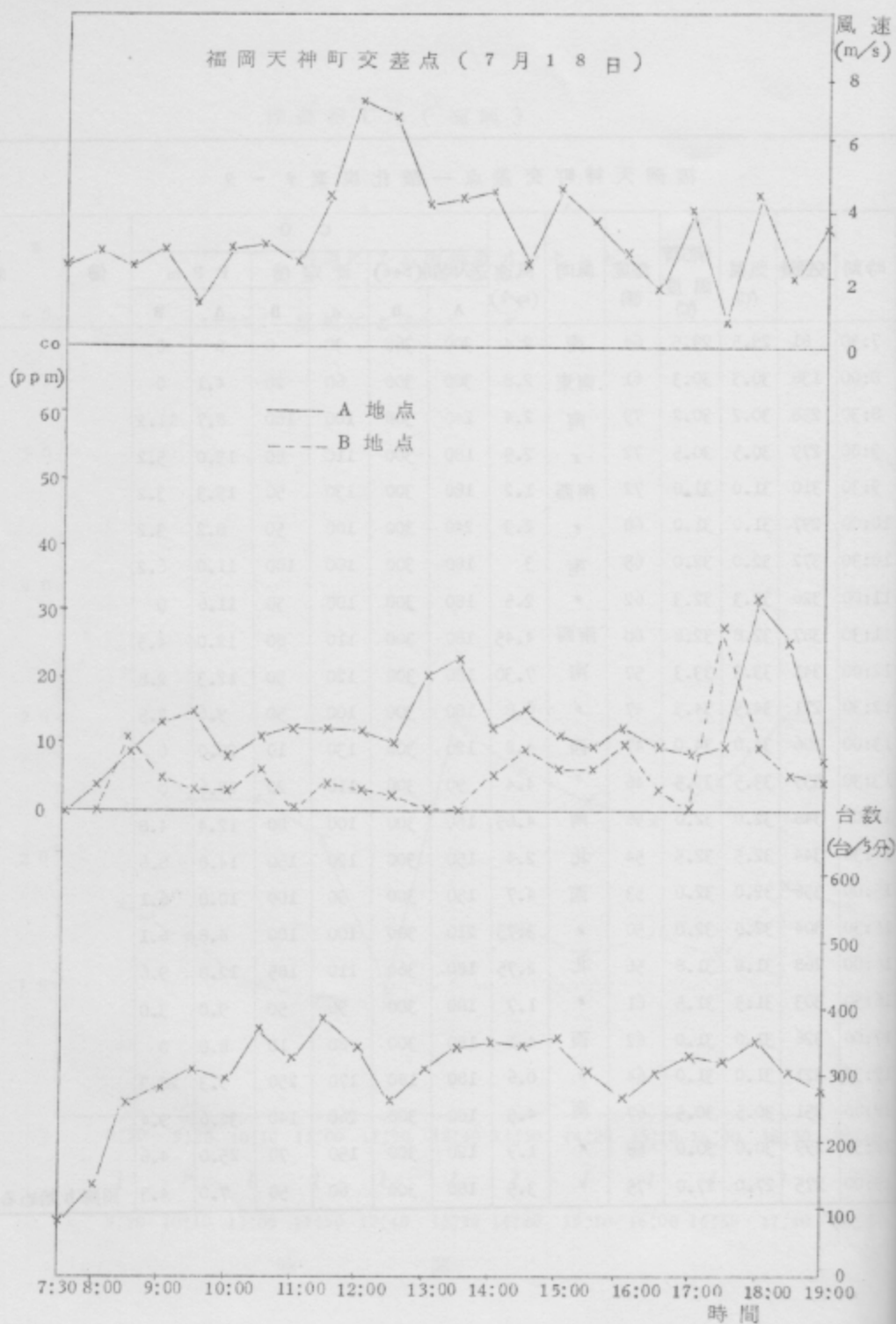
浮遊粉じん(福岡)



福岡天神町交差点一酸化炭素データ

目次	時刻	交通量	気温 (℃)	樹幹 温度 (℃)	湿度 (%)	風向	風速 (m/s)	C O						備 考
								送入時期(Sec)		測定値		P P m		
								A	B	A	B	A	B	
1	7:30	81	29.5	29.5	64	南	2.4	300	360	30	0	0	0	
2	8:00	138	30.3	30.3	61	南東	2.8	300	300	60	20	4.1	0	
3	8:30	258	30.2	30.2	79	南	2.4	240	300	100	160	8.7	11.2	
4	9:00	279	30.5	30.5	72	*	2.9	180	300	110	80	13.0	5.2	
5	9:30	310	31.0	31.0	72	南西	1.2	180	300	130	50	15.3	3.2	
6	10:00	297	31.0	31.0	68	*	2.9	240	300	100	50	8.2	3.2	
7	10:30	372	32.0	32.0	65	南	3	180	300	100	100	11.0	6.2	
8	11:00	326	32.3	32.3	62	*	2.5	180	300	100	30	11.6	0	
9	11:30	387	32.8	32.8	60	南西	4.45	180	300	110	80	12.0	4.5	
10	12:00	341	33.3	33.3	57	南	7.30	180	300	120	50	12.3	2.8	
11	12:30	271	34.5	34.5	47	*	6.8	180	300	100	50	9.6	2.5	
12	13:00	306	34.0	34.0	47	西	4.2	120	300	130	10	20.0	0	
13	13:30	339	33.5	33.5	46	*	4.4	90	300	110	20	22.6	0	
14	14:00	348	32.0	32.0	56	南	4.65	150	300	100	80	12.4	4.8	
15	14:30	344	32.5	32.5	54	北	2.4	150	300	120	150	14.8	8.6	
16	15:00	356	32.0	32.0	53	西	4.7	150	300	90	100	10.8	6.1	
17	15:30	304	32.0	32.0	50	*	3.73	210	300	100	100	8.8	6.1	
18	16:00	268	31.8	31.8	56	北	2.75	180	360	110	185	12.0	9.6	
19	16:30	303	31.5	31.5	61	*	1.7	180	300	90	50	9.0	3.0	
20	17:00	326	31.0	31.0	62	西	4.1	180	300	80	10	8.0	0	
21	17:30	321	31.0	31.0	64	*	0.6	180	180	170	250	9.3	28.3	
22	18:00	351	30.5	30.5	67	南	4.5	180	300	260	140	32.6	9.4	
23	18:30	299	30.0	30.0	68	*	1.9	120	300	150	70	25.0	4.6	
24	19:00	275	27.0	27.0	75	*	3.5	180	300	60	50	7.0	4.3	雨降り始める。

福岡天神町交差点 (7月18日)



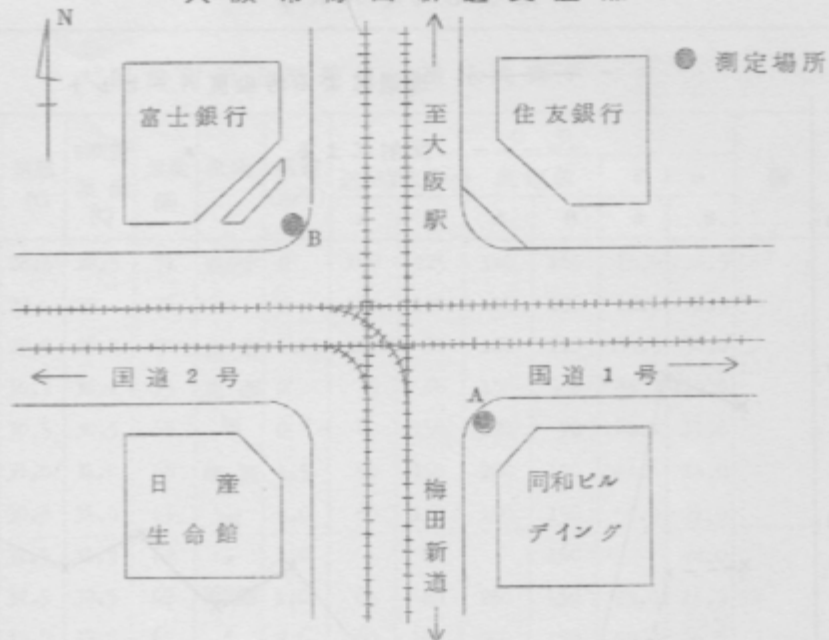
福岡天神町交差点考察

車の台数は、東京、大阪の約半分なので一酸化炭素の量もそれに比例して少なく、又強い風の影響も考えられる。それから大気汚染度も東京、大阪より低いようである。一酸化炭素の測定結果で干後六時頃の一酸化炭素の量が普通より多く測定されたのは、二連球の故障で検知管への吸入回数が多くなったためと思われる。



天神町交差点

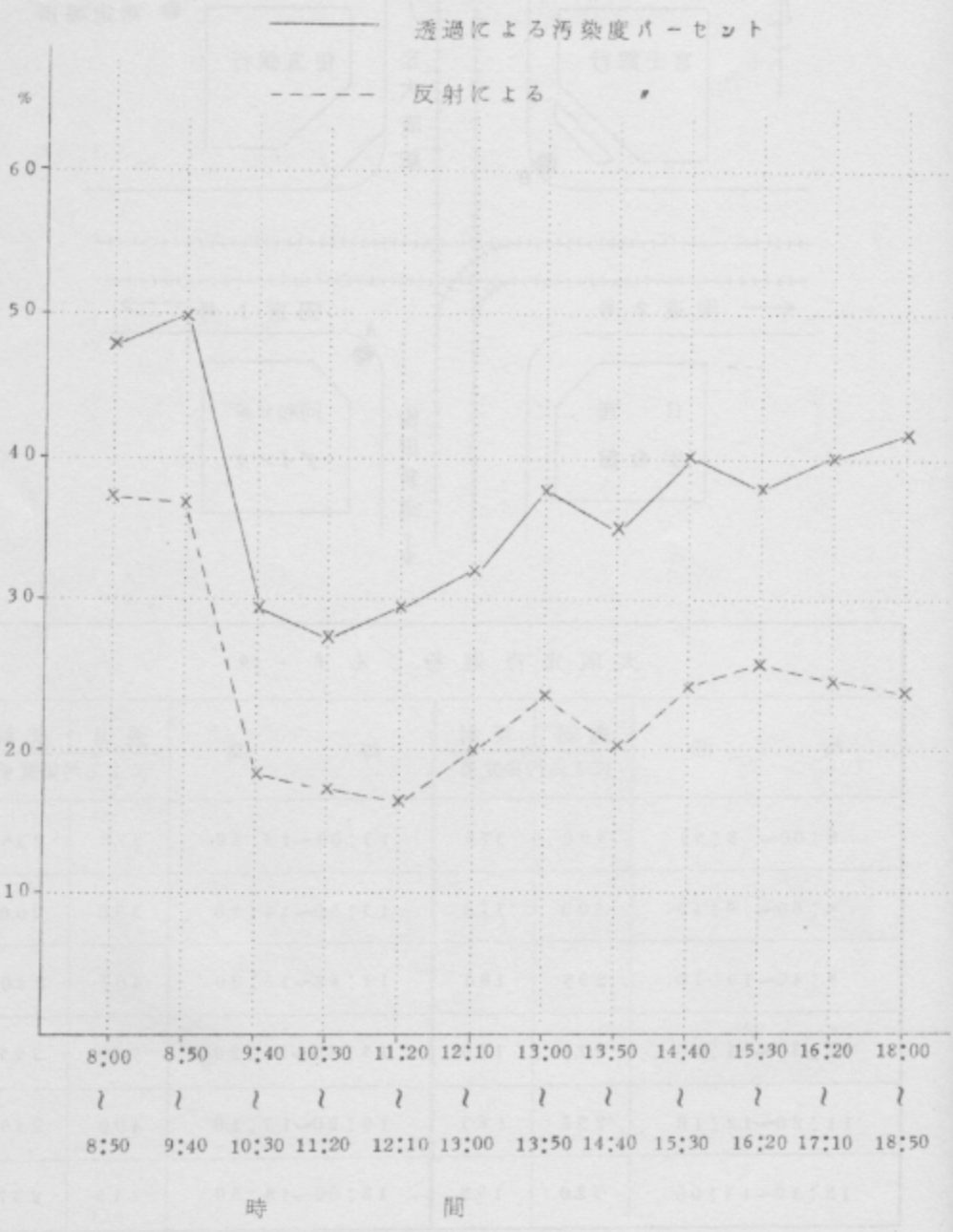
大阪市梅田新道交差点



大阪市浮遊粉じんデータ

時 間	透過	反射	時 間	透過	反射
	による汚染度多			による汚染度多	
8:00~ 8:50	48.0	37.5	13:00~13:50	37.8	23.5
8:50~ 9:40	50.0	37.0	13:50~14:40	35.0	20.0
9:40~10:30	29.5	18.0	14:40~15:30	40.0	24.0
10:30~11:20	27.5	17.0	15:30~16:20	38.0	25.5
11:20~12:10	29.7	16.3	16:20~17:10	40.0	24.5
12:10~13:00	32.0	19.8	18:00~18:50	41.5	23.7

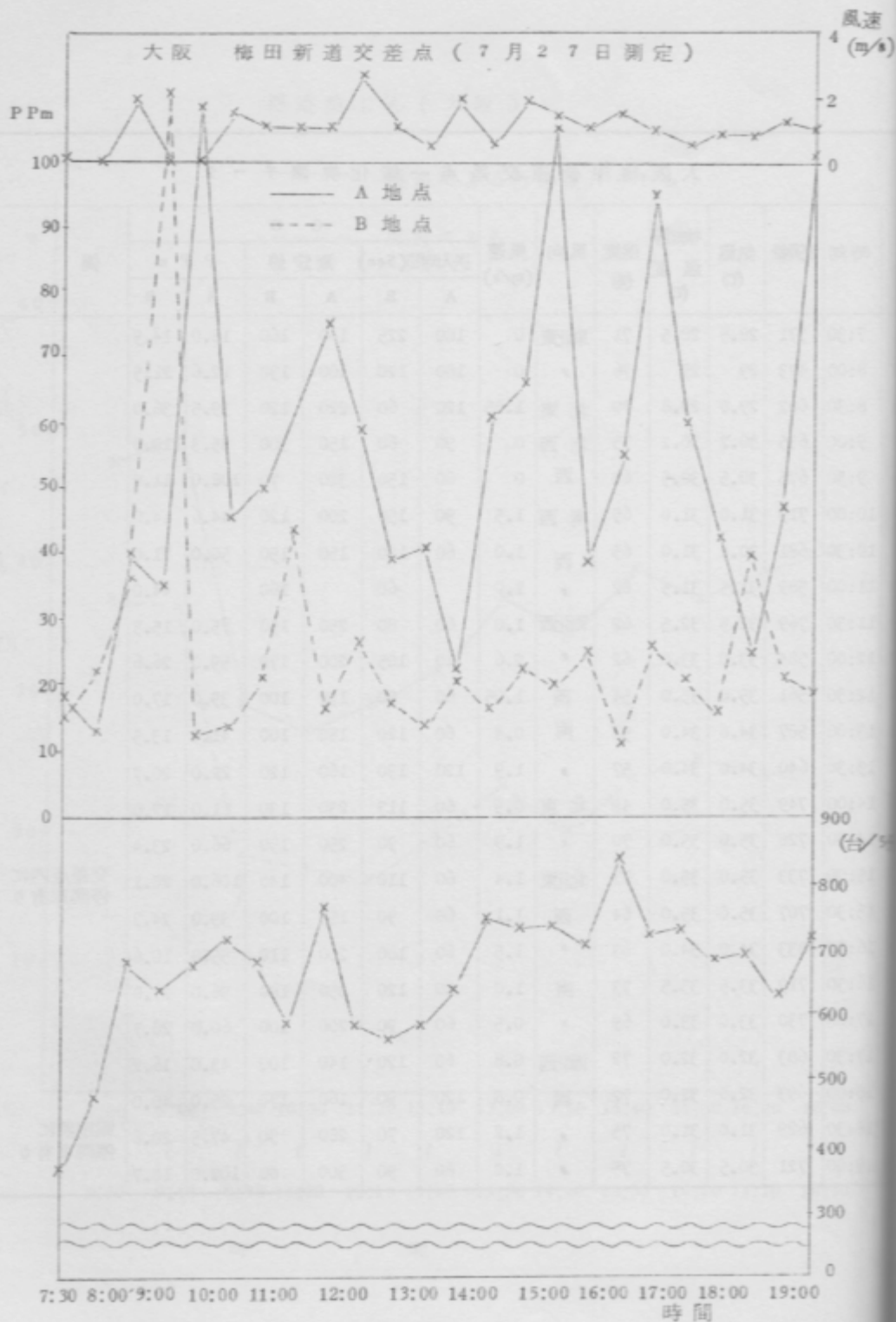
浮遊粉じん（大阪）



大阪梅田新道交差点一酸化炭素予-タ

目 次	時刻	交通量	気温 (℃)	株簾 温度 (℃)	湿度 (%)	風向	風速 (m/s)	C O						備 考
								送入時間(Sec)		測定値		P P m		
								A	B	A	B	A	B	
1	7:30	371	28.5	28.5	71	東北東	0	180	225	140	160	18.0	14.9	
2	8:00	473	29	29	76	・	0	180	120	100	130	12.6	21.5	
3	8:30	682	29.8	29.8	70	北東	1.65	120	60	220	120	39.5	36.0	
4	9:00	635	30.2	30.2	75	北西	0	90	60	150	300	35.3	110.0	
5	9:30	675	30.5	30.5	68	西	0	60	150	320	70	108.0	11.8	
6	10:00	719	31.0	31.0	65	南西	1.5	90	150	200	120	44.6	14.0	
7	10:30	681	30.8	31.0	65	西	1.0	60	120	150	150	50.0	21.0	
8	11:00	589	31.5	31.5	62	・	1.0		60		160		44.0	
9	11:30	769	32.5	32.5	62	西北西	1.0	60	80	250	150	75.0	15.5	
10	12:00	584	33.0	33.0	62	・	2.6	60	105	200	170	59.0	26.6	
11	12:30	561	35.0	35.0	54	西	1.05	60	90	150	100	39.0	17.0	
12	13:00	587	34.0	34.0	52	南	0.4	60	120	150	100	41.0	13.5	
13	13:30	640	34.0	34.0	57	・	1.9	120	130	160	120	22.0	20.7	
14	14:00	749	35.0	35.0	49	北東	0.5	60	113	230	130	61.0	17.0	
15	14:30	728	35.0	35.0	70	・	1.9	60	90	250	150	66.0	23.4	
16	15:00	733	35.0	35.0	73	北北東	1.4	60	110	400	140	106.0	20.1	交差点内に 停滞車有り
17	15:30	707	35.0	35.0	64	西	1.1	60	90	150	100	39.0	24.7	
18	16:00	833	34.0	34.0	63	・	1.5	60	180	200	110	55.0	10.6	
19	16:30	719	33.5	33.5	73	南	1.0	60	120	350	180	96.0	27.0	
20	17:00	730	33.0	33.0	69	・	0.5	60	90	200	100	60.0	20.7	
21	17:30	683	32.0	32.0	72	西北西	0.8	60	120	140	100	43.0	16.2	
22	18:00	693	32.0	32.0	72	西	0.8	120	90	160	170	25.0	40.0	
23	18:30	629	31.0	31.0	75	・	1.2	120	70	280	90	47.5	20.6	測定前忙 停滞車有り
24	19:00	721	30.5	30.5	75	・	1.0	60	90	300	80	102.0	18.7	

大阪 梅田新道交差点 (7月27日測定)



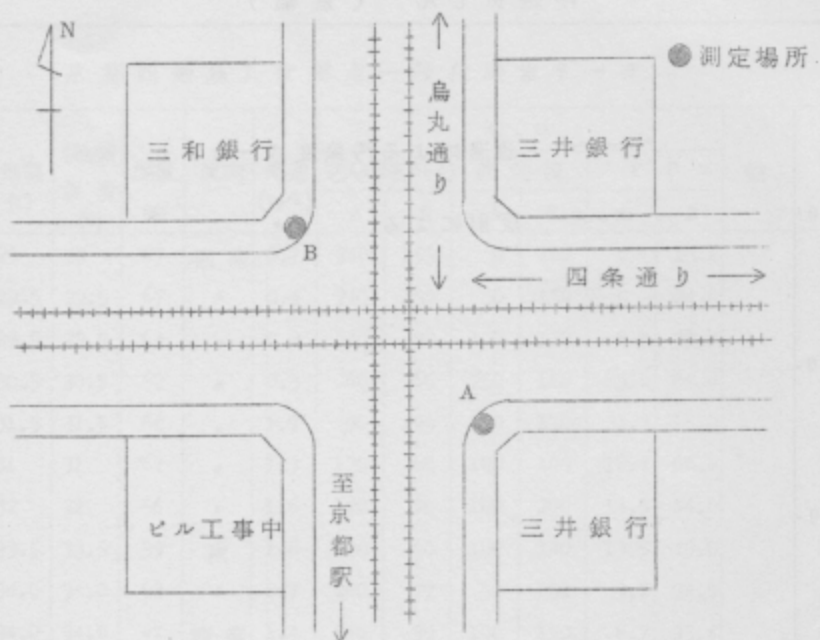
大阪梅田新道交差点考察

交通量は東京に比べて多く、夕方交差点内にしばしば車が渋滞した。従って一酸化炭素量が他の都市に比べて多いのは、交通量が多いうえに前記の様な状態や道路が比較的狭い事が上げられる。九時に一酸化炭素量が多いのは交通量が多く、風がほとんどないためと思われる。



梅田新道交差点

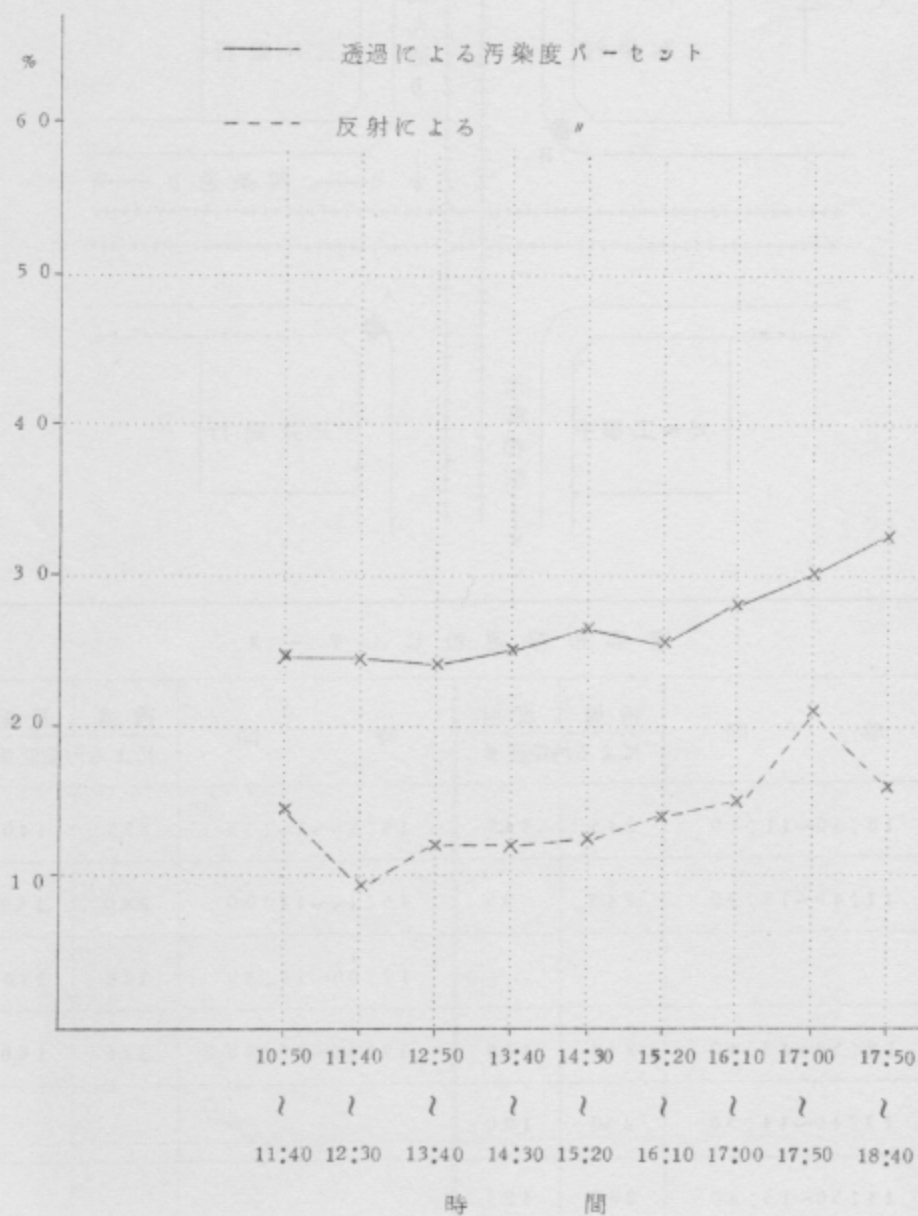
京都市四条烏丸交差点



京都市浮遊粉じんチ-タ

時 間	透過	反射	時 間	透過	反射
	による汚染度%			による汚染度%	
10:50~11:40	24.5	14.5	15:20~16:10	25.5	14.0
11:40~12:30	24.5	9.5	16:10~17:00	28.0	15.0
			17:00~17:50	30.2	21.0
12:50~13:40	24.0	12.0	17:50~18:40	32.6	16.0
13:40~14:30	25.0	12.0			
14:30~15:20	26.5	12.5			

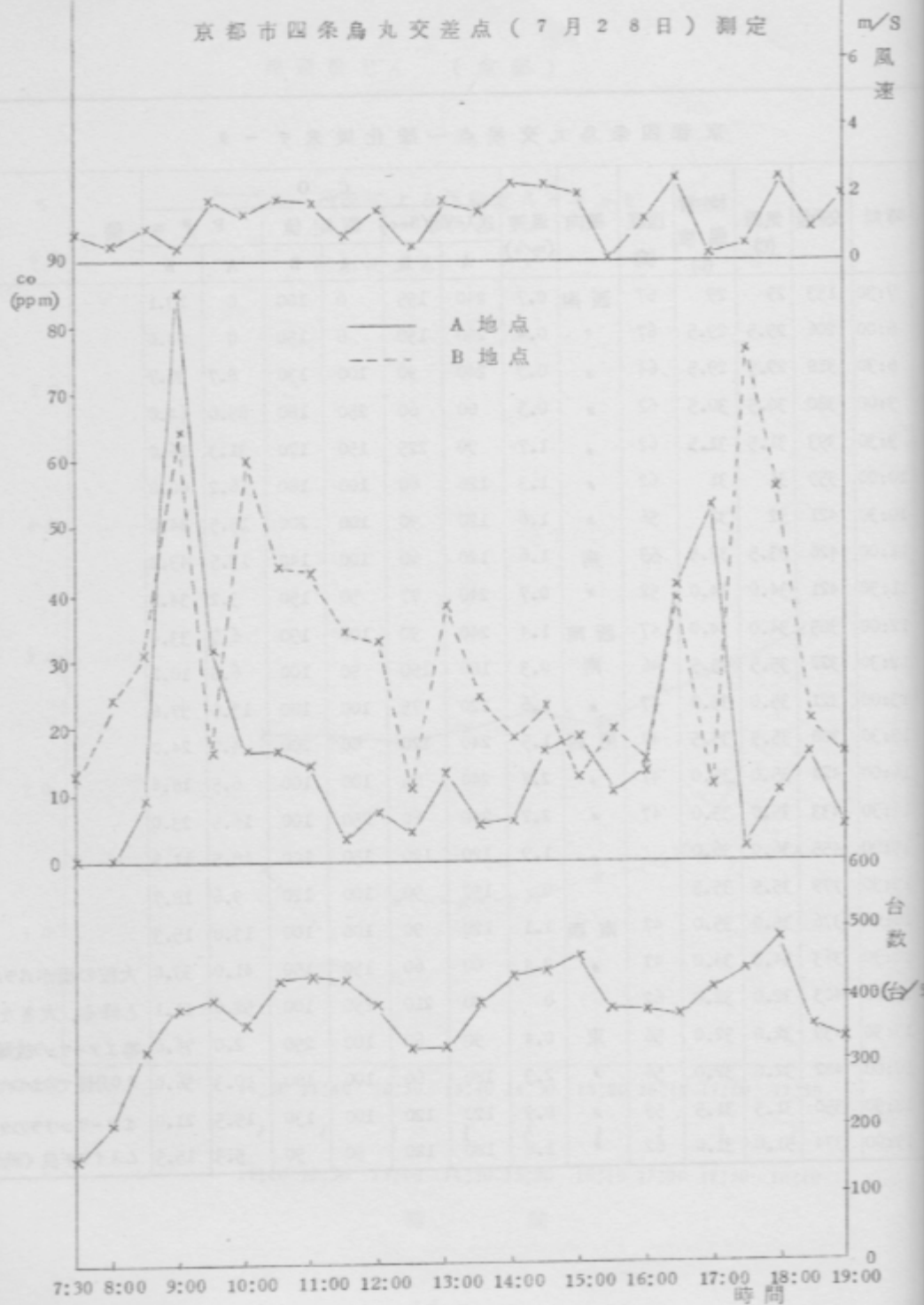
浮遊粉じん (京都)



京都四条烏丸交差点一酸化炭素データ

時刻	交通量	気温 (℃)	検管 温度 (℃)	湿度 (%)	風向	風速 (m/s)	C O						備 考
							送入時間(Sec)		測定値		P P m		
							A	B	A	B	A	B	
7:30	153	29	29	67	西南	0.7	240	195	0	100	0	13.1	
8:00	206	29.5	29.5	67	"	0.4	240	150	0	150	0	24.0	
8:30	318	29.5	29.5	64	"	0.9	240	90	100	130	8.7	30.7	
9:00	380	30.5	30.5	62	"	0.3	60	60	250	180	85.0	64.0	
9:30	393	31.5	31.5	62	"	1.7	90	225	150	170	31.3	16.0	
10:00	359	31	31	62	"	1.3	120	60	100	180	16.2	60.0	
10:30	421	32	32	56	"	1.6	120	90	100	200	15.5	44.0	
11:00	426	33.5	33.5	59	南	1.6	120	60	100	140	13.5	43.0	
11:30	421	34.0	34.0	52	"	0.7	240	77	50	150	3.2	34.3	
12:00	385	34.0	34.0	47	西南	1.4	240	90	100	190	6.7	33.4	
12:30	322	35.5	35.5	46	南	0.3	180	150	50	100	6.0	10.2	
13:00	321	35.0	35.0	47	"	1.6	120	75	100	180	13.0	37.6	
13:30	388	35.5	35.5	47	南西	1.5	240	120	80	200	4.7	24.0	
14:00	424	35.0	35.0	47	"	2.2	240	75	100	100	6.5	18.4	
14:30	433	35.0	35.0	47	"	2.2	240	60	250	100	16.5	23.0	
15:00	455	36.0	36.0		"	1.9	120	120	150	100	18.5	11.5	
15:30	779	35.5	35.5			0	150	90	100	120	9.6	18.7	
16:00	376	35.0	35.0	47	南西	1.1	120	90	100	100	13.0	15.3	
16:30	363	34.0	34.0	47	"	2.4	60	60	150	150	41.0	39.0	大粒の雨がバラバラ
17:00	403	32.0	32.0	62		0	90	210	250	100	52.6	11.1	と降る。大きな雷
17:30	439	32.0	32.0	56	東	0.4	90	60	100	250	2.0	76.0	鳴エアークラ故障
18:00	482	32.0	32.0	56	"	2.3	180	60	100	180	10.3	56.0	10分後でなおつた。
18:30	350	31.5	31.5	59	"	0.9	120	120	100	130	15.5	21.0	エアークララのタイ
19:00	334	31.0	31.0	62	"	1.8	180	120	50	90	5.3	15.5	ムスイツチ良く動け

京都市四条烏丸交差点 (7月28日) 測定



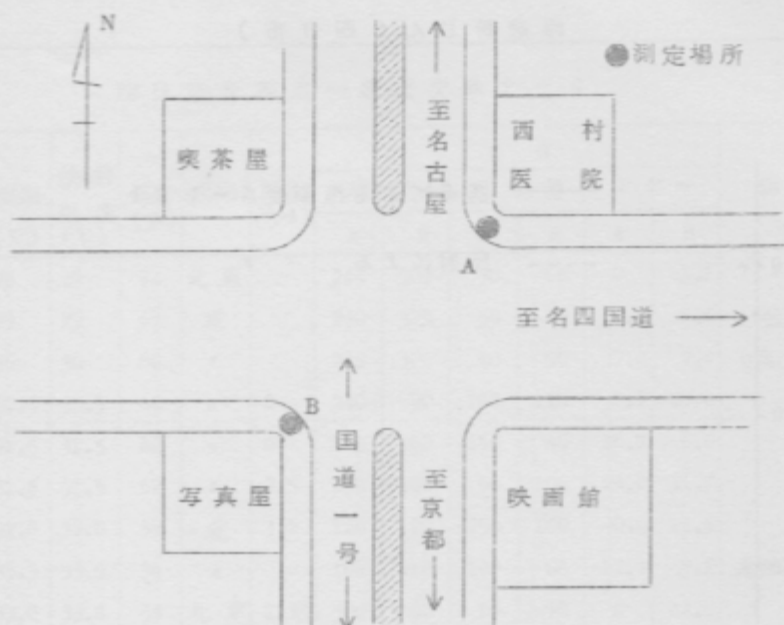
京都四茶烏丸交差点考 察

この交差点は五分間に平均四百位の交通量で他の測定地に比較して台数が多く、又交差点四方が高い建物が風通しが悪い。このため一酸化炭素量も多く、浮遊粉じん量はこの一酸化炭素量に比例して夕方五時頃ピークとなっている。



笑顔(三戸にて)

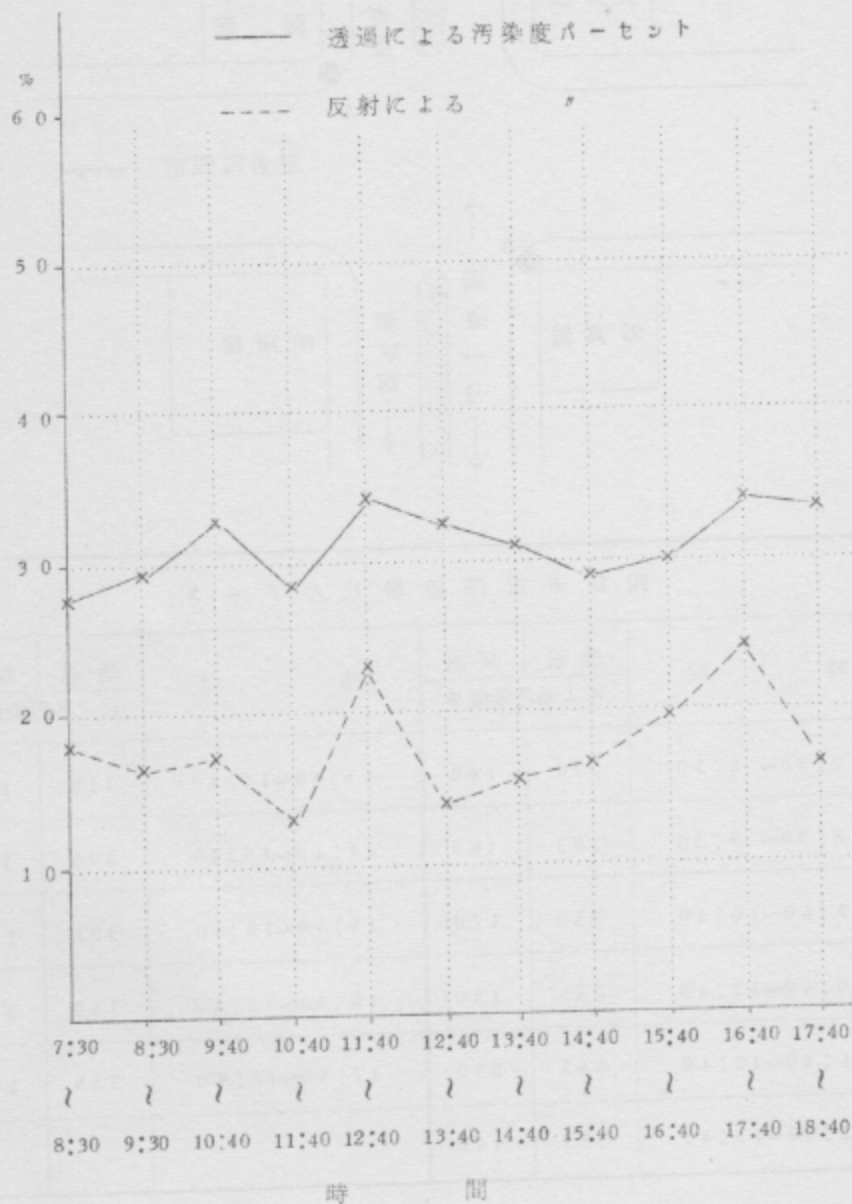
四 日 市 交 差 点



四 日 市 市 浮 遊 粉 じ ん テ ー タ

時 間	透 過	反 射	時 間	透 過	反 射
	による汚染度%			による汚染度%	
7:30~ 8:30	27.8	18.0	13:40~14:40	31.0	15.5
8:30~ 9:30	29.3	16.5	14:40~15:40	29.0	16.4
9:40~10:40	33.0	17.0	15:40~16:40	30.1	19.5
10:40~11:40	28.5	13.0	16:40~17:40	34.0	24.0
11:40~12:40	34.3	23.0	17:40~18:40	33.5	16.2
12:40~13:40	32.5	14.0			

浮遊粉じん（四日市）

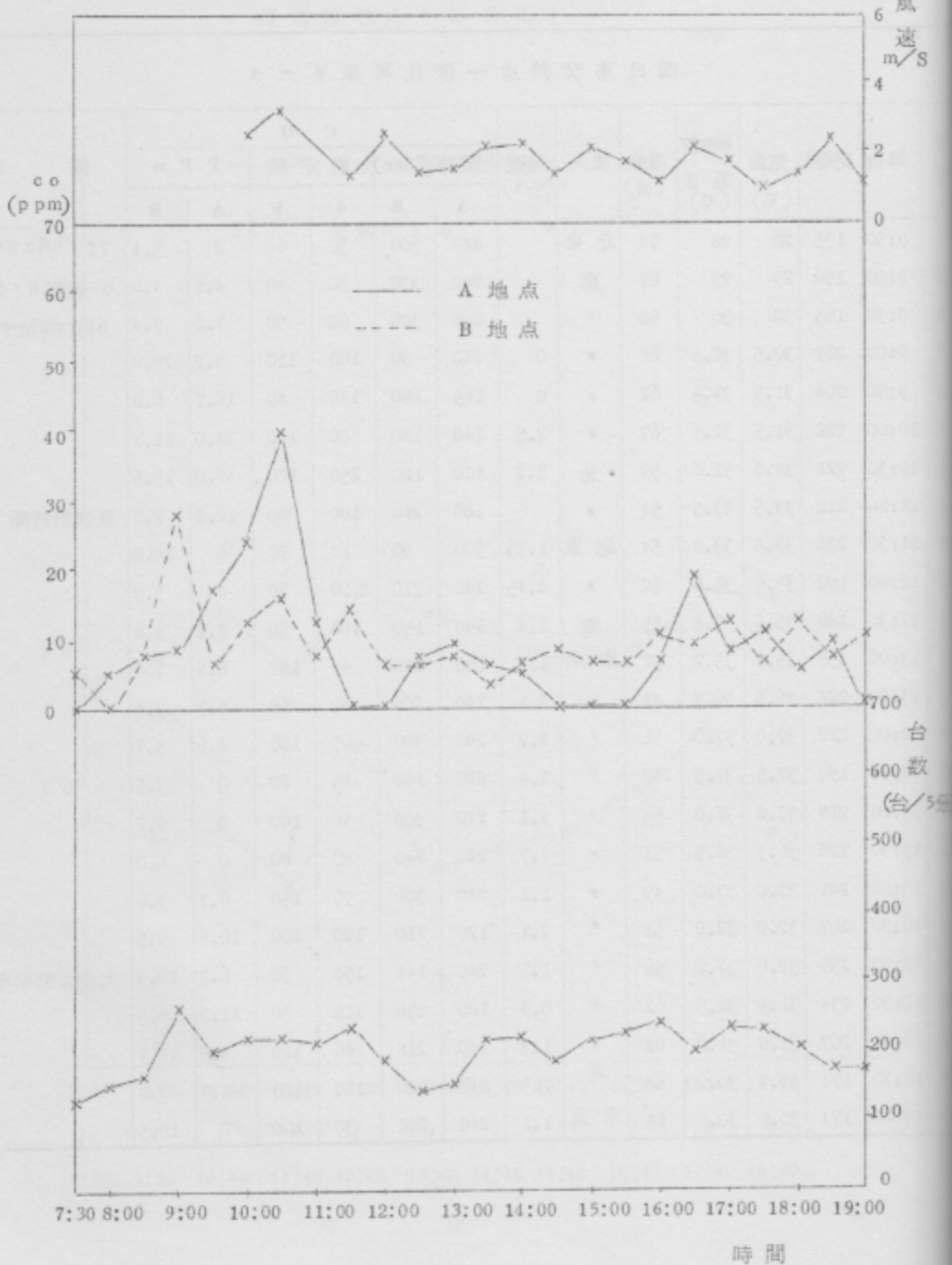


四日市交差点一酸化炭素データ

日	時刻	交差	気温 (℃)	検管 温度 (℃)	湿度 (%)	風向	風速 (m/s)	C O						備 考	
								送込時間(Sec)		測定値		P P m			
								A	B	A	B	A	B		
1	7:30	135	28	28	74	北東		240	300	30	60	0	5.1	7:45分エアリンプ ラ-故障8:30分 り再び開始する。	
2	8:00	156	29	29	67	東		240	300	50	40	4.6	4.0		
3	8:30	165	30	30	68	"		240	300	80	90	7.0	7.4		
4	9:00	269	30.5	30.5	68	"	0	240	90	100	110	8.2	28.0		
5	9:30	204	31.5	31.5	62	"	0	165	180	150	40	16.7	6.0		
6	10:00	222	31.5	31.5	62	"	2.5	240	180	80	100	24.0	11.7		
7	10:30	221	32.0	32.0	59	北	3.2	120	120	250	100	40.0	15.5		
8	11:00	212	33.5	33.5	54	"		180	210	100	80	12.4	7.2		風速計故障
9	11:30	236	33.8	33.8	54	北東	1.35	300	90	10	70	0	14.0		
10	12:00	192	35.0	35.0	52	"	2.45	240	210	10	70	0	5.9		
11	12:30	146	35.5	35.5	55	南	1.4	240	150	100	50	7.2	5.8		
12	13:00	158	35.2	35.2	52	南東	1.5	180	300	90	120	8.6	7.0		
13	13:30	221	36.5	36.5	47	"	2.1	240	300	80	60	5.7	3.4		
14	14:00	222	37.0	37.0	51	"	2.2	240	300	65	100	4.6	5.7		
15	14:30	190	37.5	37.5	48	"	1.4	240	180	40	80	0	7.5		
16	15:00	219	37.0	37.0	58	"	2.1	240	300	40	100	0	6.2		
17	15:30	228	36.5	36.5	51	"	1.7	240	240	40	80	0	6.0		
18	16:00	241	37.0	37.0	49	"	1.1	240	300	90	150	6.7	9.6		
19	16:30	207	32.0	32.0	51	"	2.1	120	210	120	100	18.5	9.5		
20	17:00	235	32.0	32.0	56	"	1.7	240	141	190	90	6.7	12.3	大型自動車多し	
21	17:30	234	31.5	31.5	62	"	0.9	180	256	110	80	11.3	6.5		
22	18:00	207	31.0	31.0	62	"	1.3	240	218	60	120	4.8	11.7		
23	18:30	174	30.2	30.2	68	南	2.3	240	300	100	100	8.7	7.0		
24	19:00	174	30.5	30.5	65	南東	1.1	240	200	30	100	0	10.5		

四日市（一号線と名四国道の交差点）

（7月30日測定）



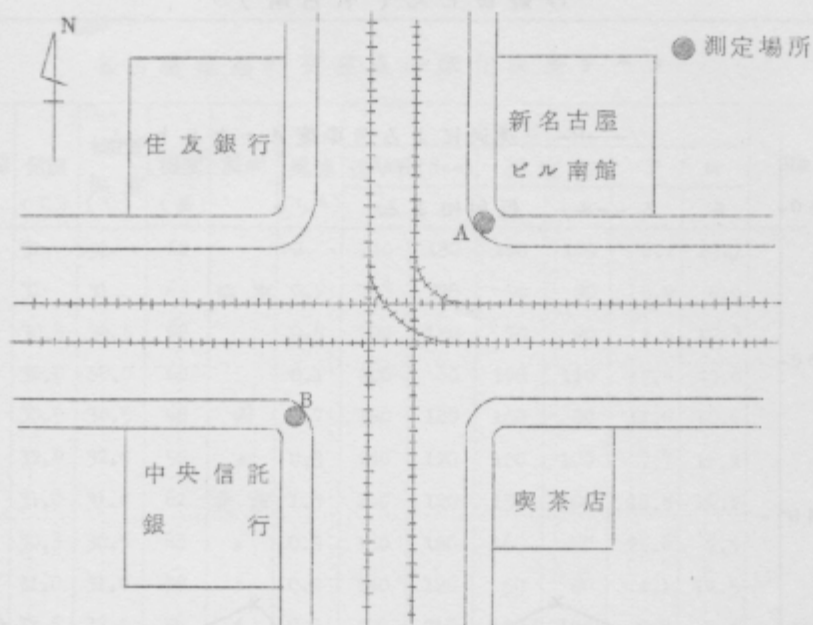
四日市考察

交通量の割に粉じんが多く、又時間
的变化が少ない。これは、近くに四日
市石油コンビナートをはじめ大工場が
あるためと思われる。一酸化炭素量が
一定してゐるのは、この交差点では、
トラック、自家用乗用車は比較的少な
く、大型の定期便が多く通過する車
の台数が一定してゐたためだと思ふ。



悪戦苦闘(新潟107)

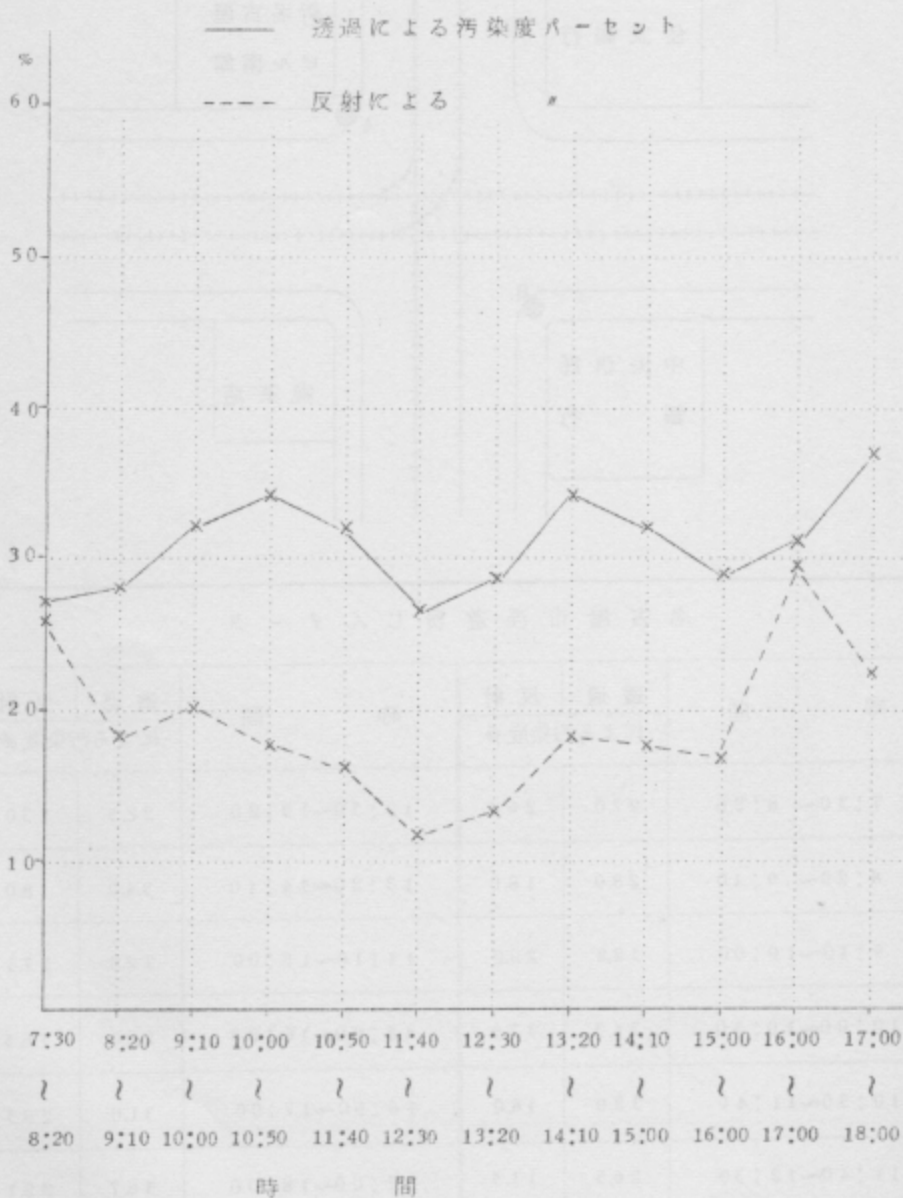
名古屋市笹島交差点



名古屋市浮遊粉じんデータ

時 間	透 過	反 射	時 間	透 過	反 射
	による汚染度係			による汚染度係	
7:30~8:20	27.0	26.0	12:30~13:20	28.5	13.0
8:20~9:10	28.0	18.0	13:20~14:10	34.0	18.0
9:10~10:00	32.2	20.0	14:10~15:00	32.0	17.5
10:00~10:50	34.3	17.5	15:00~16:00	29.0	16.5
10:50~11:40	32.0	16.0	16:00~17:00	31.0	29.3
11:40~12:30	26.5	11.5	17:00~18:00	36.7	22.1

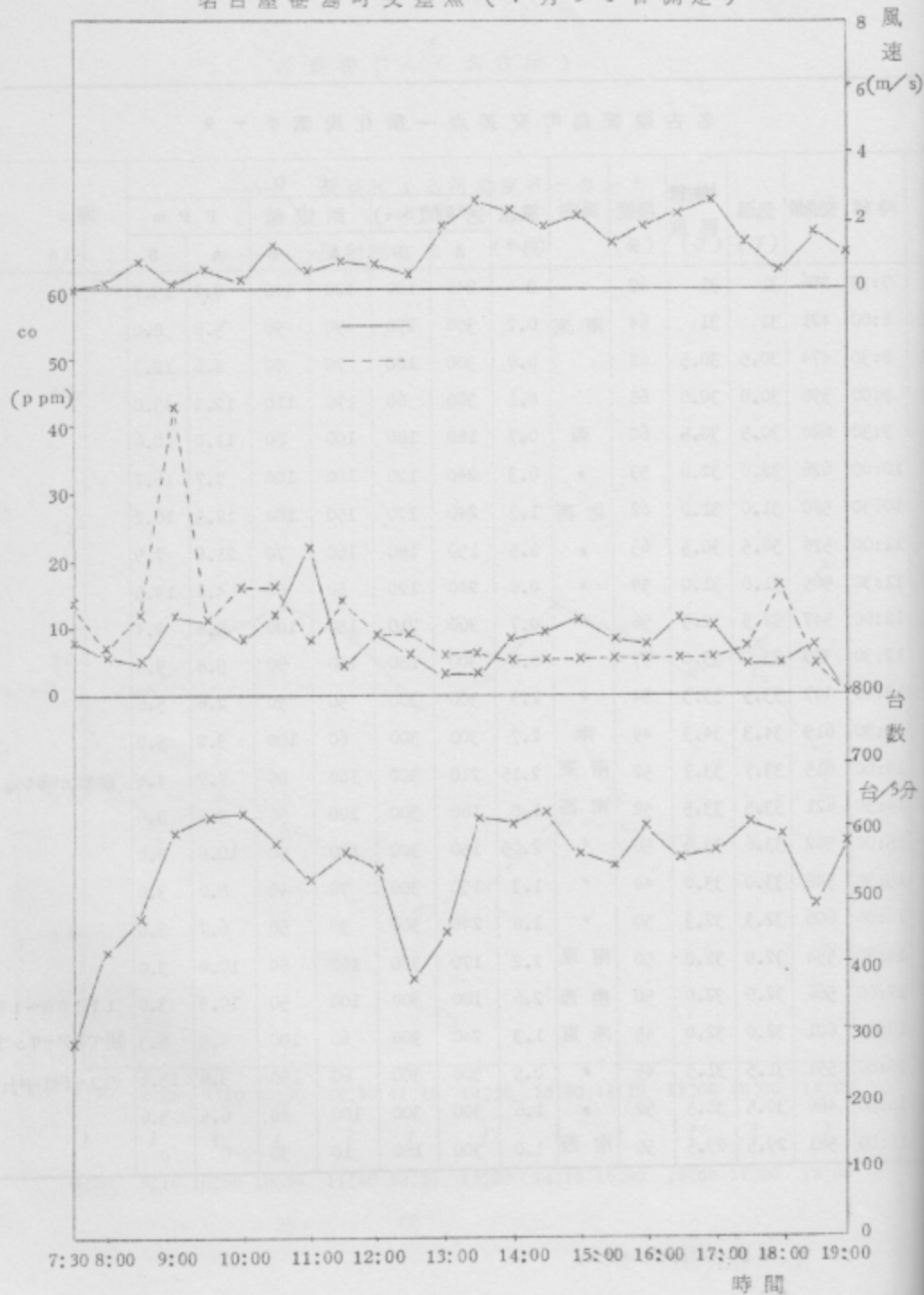
浮遊粉じん（名古屋）



名古屋笹島町交差点一酸化炭素データ

時刻	交通量	気温 (℃)	検管 温度 (℃)	湿度 (%)	風向	風速 (m/s)	C O						備 考
							送込時間(See)		測定値		P P m		
							A	B	A	B	A	B	
7:30	286	31	31	62		0	240	180	100	100	8.2	13.7	
8:00	421	31	31	64	南東	0.2	300	270	90	90	5.8	8.0	
8:30	474	30.5	30.5	62		0.8	300	180	70	90	4.6	12.3	
9:00	598	30.0	30.0	68		0.1	300	60	170	110	12.4	43.0	
9:30	620	30.5	30.5	68	西	0.7	180	180	100	80	11.0	10.6	
10:00	626	32.0	32.0	59	"	0.3	240	120	100	100	7.7	16.2	
10:30	580	31.0	31.0	62	北西	1.3	240	120	150	100	12.5	16.2	
11:00	526	30.5	30.5	65	"	0.5	150	180	160	70	21.6	7.9	
11:30	565	31.0	31.0	59	"	0.8	240	120	50	80	4.1	14.5	
12:00	547	32.5	32.5	56	"	0.7	300	210	150	100	8.8	9.4	
12:30	379	33.0	33.0	57	"	0.4	300	180	100	90	5.8	9.0	
13:00	447	33.5	33.5	54	"	1.9	300	300	50	90	2.6	5.6	
13:30	619	34.3	34.3	49	南	2.7	300	300	60	100	3.2	5.8	
14:00	615	33.7	33.7	52	南東	2.15	210	300	100	80	7.7	4.8	砂塵が多い。
14:30	621	33.5	33.5	52	南西	1.8	180	300	100	50	9.0	3.0	
15:00	562	33.6	33.6	50	"	2.05	150	300	100	50	10.8	3.0	
15:30	548	33.0	33.0	48	"	1.3	150	300	70	40	8.0	3.0	
16:00	606	32.3	32.3	50	"	1.8	240	300	90	50	6.7	3.0	
16:30	554	32.0	32.0	50	南東	2.2	170	300	100	50	10.8	3.0	
17:00	566	32.0	32.0	50	南西	2.6	180	300	100	50	10.3	3.0	17:00~18:00
17:30	601	32.0	32.0	45	南東	1.3	240	300	60	100	4.5	6.3	間でエアサンダー
18:00	591	31.5	31.5	45	"	0.5	300	300	60	150	3.6	15.6	のコードはずれる。
18:30	486	30.5	30.5	52	"	1.6	300	300	100	40	6.6	3.6	
19:00	581	29.5	29.5	58	南西	1.0	300	180	10	30	0	0	

名古屋笹島町交差点 (7月31日測定)



名古屋笹島町交差点考察

浮遊粉じん量が比較的多いのは、近くに工業地帯があるためと考えられる。昼は近くに汽車が走っているため、それから出る煤煙が測定に影響されたと思いきす。夕方より朝の方が車の台数の割に一酸化炭素量が多いのは、九時頃風がほとんと北から吹くためと思われる。他の都市と比較して交差点が広く車も円滑に通るため一酸化炭素量が、全般的に少ない。



名古屋笹島町交差点