

2008.10

三多摩山スキークラブ 会報

10月号 No.182



初冠雪の立山（毎日新聞 9月27日夕刊より）

2008年10月10日 発行

三多摩山スキークラブ

会長 川上 邦夫

〒180-0013 武蔵野市西久保3-25-7-303

Tel& Fax 042-253-7289

<http://3tamaski.web.fc2.com/index.html>

<http://www.asahi-net.or.jp/~xi7m-ootk/backnumber.htm>

★ 目次 ★

目次.....	1
今月の表紙.....	1
インフォメーション.....	2
行事案内.....	3
近況報告.....	6
2007.11~2008.05 報道等された冬山関係事故一覧.....	9
例会・運営委員会・リーダー会報告.....	15
スキー協関係.....	17
編集後記.....	19

行事案内／申込書

立山初すべり/妙高・杉ノ原初滑り/秋田駒/梅池高原 (基礎&パウダー)

今月の表紙 (毎日新聞 9月27日夕刊より)

毎39/27(夕)

秋本番の朝
立山初冠雪

冬型の気圧配置に伴い本州上空に寒気が入り込んだ27日、各地で秋本番を思わせる涼しい朝となった。北アルプス・立山連峰では、平年より12日、昨年より23日早く初冠雪。写真・本社機から小松雄介撮影。雄山(標高3003m)など3000級級の山並みが美しく雪化粧した。

【江田将宏】

インフォメーション

10月例会

日時 10月8日（水） 午後7時30分～

場所 国分寺労政会館（042-323-8511）

主な内容 事故を考える（安全対策・事故対策）

例会						
11月	12日	水	午後7時30分～		国分寺労政会館 (042-323-8511)	
12月	10日	水	午後7時30分～		同上	
1月	10日	水	午後7時30分～		同上	
運営委員会						
10月	22日	水	午後7時30分～		同上	
11月	26日	水	午後7時30分～	リーダー会と合同	同上	
12月	24日	水	午後7時30分～		同上	
リーダー会						
11月	26日	水	午後7時30分～	運営委員会と合同	同上	
2月	25日	水	午後7時30分～	同上	同上	
三多摩等行事予定						
11月	22～24		立山	初すべり第一弾		陶山⇒
12月	6～7		志賀高原	中央研修会	スキー協	
12月	13～14		志賀高原	レベルアップ講習会	スキー協	
12月	20～21		妙高杉ノ原	初すべり第二弾		陶山⇒
12月	27～30		八甲田			
1月	10～12		柵池	深雪／基礎スキー		坂井⇒
1月	24～25		みつまたかぐら	基礎スキー		勝亦
1月	31～2/1		調整中	(ゲレンデ)	運営委員会企画	
1月	29～2/1		八甲田	新雪・深雪エキスパート	クラブ合同	大川
スキー協関係						
10月	24日		リーダー交流会		スキー協会議室	
11月	7日		山スキーの集い		渋谷勤労福祉会館	渋谷⇒
11月	16日		山スキー講座		赤城社会教育会館	神楽坂⇒
12月	6～7		志賀高原	中央研修会	指導員	⇒
12月	13～14		志賀高原	レベルアップ講習会		⇒
1月	10～12		乗鞍	山スキー雪崩深雪講習会	民宿／テント各1泊	
	22～25		チセヌプリ	新雪滑降		

行事案内

スキー協からのご案内

「山スキーの集い」

日時：2008年11月7日（金）
18時30分（開場）～21時
場所：渋谷区立勤労福祉会館
Tel 03-3462-2511
資料代：実費

「山スキー講座」

日時：2008年11月16日（日）10時～17時
場所：神楽坂・赤城社会教育会館（3269-2400）
定員：25人
受講料：2,000円（会員割引あり）
内容：山スキーのための読図／気象・積雪／山スキーリーダー論
（教科書）山スキーリーダー養成学校テキスト。（定価¥700）
（参考書）スキーシリーズII「山スキー」（東京スキー協発行）
申込み締め切り期日 10月31日
申し込み・問い合わせ先
東京都勤労者スキー協議会 山スキー委員会
東京都豊島区東池袋3-9-15
FAX 03-3986-5403
TEL 03-3971-4144

三多摩関係11月～09年1月の主な行事

‘08 立山初滑りの

日時 2008年11月22日（土）～24日（月）
場所 立山・雷鳥沢付近
宿泊 富山県中新川郡立山町 温泉ロッジ雷鳥荘 電話 076-465-5777
レベル 滑降技術、体力ともにB（一旦荒れれば厳冬期の北アルプスです）
定員 10人
申込期限 **10月8日（水）例会で第一次締め切り**（例会欠席の人は必ず事前に申し込んでください）定員

になり次第締め切ります、申し込みはお早めに！！

担当者 陶山 正

電話 042-366-2287 FAX 兼 携帯 090-1817-1432

メール N0294893@aol.com

妙高・杉ノ原 初すべり

恒例「三多摩山スキー」初滑り&基礎スキー講習を実施します

【期 日】2007年12月20日(土)～21日(日)〈前夜発1泊2日〉

【宿泊地】黒姫倶楽部 TEL026-251-7007 前泊(朝食付 3,000円)+1泊2食付 7,500円
長野県上水内郡信濃町黒姫高原 2248-1

【行動予定】20日(金) 各集合場所より黒姫倶楽部へ、午前1時前後到着予定(仮眠)
21日・22日 講習組、フリー滑降組に分かれて妙高杉の原スキー場で終日滑走

【担 当】陶山 携帯 090-1817-1432 自宅 042-366-2287(FAX兼用)
講習講師 陶山 マネージャー募集

※山には行きませんが、山スキー、アルペンスキーどちらとも可

※参加者は講習・フリー滑降を明記して下さい。

秋田駒ヶ岳 山スキー

日 程 12月30日～1月3日朝帰り(3泊半)

今年は講習でなくツアースキーです。乳頭温泉と山スキーを余裕を持って楽しめます。

宿は豪華な食事の温泉ホテルです。

交通手段はマイカーですので参加人員は5名までです。

費用はまだ未定ですが三多摩8クラブ合同行事に同宿させて貰います。

申込み 坂井 欣二

TEL 090-1054-3058

Eメール sbrkin@ybb.ne.jp

柵池高原 基礎&パウダー講習

日 時 2009年1月10日(土)～12日(月) 3連休

場 所 柵池高原スキー場～天狗原

参加費 27000円(2泊4食、交通費込みの概算です)

宿 泊 オーベルジュちくちく TEL 0261-83-3021

地 図 1/25000 地形図 白馬町、白馬岳

レベルスキーが上手になりたい人

講 師 全国スキー協会上級指導員 川上 邦夫

申込期限 12月の例会まで (12月9日 期日厳守)

担当者 坂井 欣二

TEL 042-574-8868

携帯 090-1054-3058

メール sbrkin@ybb.ne.jp

出来ればメールで連絡下さい。

予定されている行事

	日程	行事(行き先)	担当・問合せ先
11月	22~24	立山⇒上記記載	陶山
12月	6~7	志賀高原(スキー協中央研修会)	全国スキー協
	13~14	志賀高原(スキー協レベルアップ講習会)	全国スキー協
	20~21	妙高杉ノ原⇒上記記載	希望者は、陶山氏へ
	27~30	八甲田	未定
1月	12/30~1/3	秋田駒⇒上記記載	坂井
	10~12	柵池⇒上記記載	坂井/川上
	10~12	乗鞍高原・	全国スキー協
	17~18	かぐら・三俣周辺(山スキー教室)	東京スキー協
	22~25	北海道・チセヌプリ	全国スキー協
	24~25	みつまたかぐら	勝亦
	31~2/1	運営委員会企画	未定
	1/29~2/1	八甲田	大川
2月	7~8	野沢、鍋倉山	高島
	7~8	09 全国テレマーク講習会(黒姫スノーパーク)	全国スキー協
	14~15	湯の丸高原(山スキー教室)	東京スキー協
	20~25	八甲田	長部
	21~22	乗鞍岳	陶山
	2/28~3/1	那須、赤面山	高島
	2/28~3/8	スキー協創立40周年記念ウィーク(妙高高原)	全国スキー協
3月	7~8	みつまたかぐら	勝亦
	14~15	巻機山	杉山
	20~22	前山、神奈山	高島
	20~22	会津三岩岳	陶山
	20~22	三田原、火打	笹木
	20~22	柵池高原(山スキー教室)	東京スキー協

日程等、詳細はお問い合わせ下さい

9月例会近況報告

荒木 正司

8月3日(日)～5日(火) 荒川三山

雪舞主催。ヒヤリハットもあったけど、楽しい3日間でした。

勝亦勇一

7月21日(月) 水ノ塔山・竈ノ塔山 展望が良かった。

7月23日(水) 赤薙山 ガスが多かった。

7月26日(土)～27日(日) 常念岳

天気が良くて、槍ヶ岳、穂高岳が良く見えた。

7月29日(火)～30日(水) 岩菅山・志賀山

展望が良かった。大沼池のコバルトブルーが美しい。

8月7日(水) 鶏頂山

菅野 秀

7月3日(木)～15日(火) オーストラリア・シドニー、エアーズロック、アデレード

エアーズロックは強風のため登山禁止、残念！1週9km3時間で歩いた。

7月27日(日) 乾徳山 大汗かいた。

8月8日(金) 熊倉山 大汗かいた

8月19日(火)～20日(水) 岩菅山 自分の車の中で1泊した。

坂井欣二

8月3日(土)～5日(月) 荒川三山

今年は雨が少なく、道が乾いていてほこりがすごかった。

1日目は風が少しあり、千枚小屋まであまり汗かかずに登れた。

2日目は三山の縦走でコースタイムどおりで歩けたが、赤石小屋手前30分でどしゃ降りに合い、蒸し暑い一夜を過ごした。

3日目は下り一方で膝が痛くなった。体重をもっと落とさなければと痛感した。

反省・・・重大な出来事

入山時に靴のソールが劣化で壊れ履けなくなり、急きょ23.5のスニーカーを借り、3日間これで歩く。

足は軽かったが、登山者にじろじろ見られた。靴底は家で確認しておくこと。

笹木祐司

7月19日(土) 御嶽山

山頂をぐるりと回ってきた。継子岳の斜面を見て、また春に滑りに来たいと思う。

7月20日(日) 乗鞍スカイライン

自転車で上る。1時間50分。結構楽しめました。

8月9日(土)～17日(日) 北海道・道東

知床岬までのトレッキング3泊4日楽しかった。

陶山 正

7月25日(金)～29日(火) 北海道・トムラウシ、旭岳

7/26～27 トムラウシ温泉からトムラウシ岳へ。ヒサゴ沼テント泊。天人峡へ下る。長い緩やかな道で花も多く、良い山でした。

7/28日は旭岳へロープウェイを使って往復。3日間とも天気が良く、山小屋も素敵でした。

8月5日(土)～7日(月) 白馬～朝日

白馬大雪渓経由で白馬岳、たくさんの花が迎えてくれる朝日岳までの縦走。姿田さん、佐塚さんと3人で

行く。花、雷鳥、野鳥、楽しめましたが、最終日の大雨はおまけ。

8月23日(土)～24日(日) 乗鞍岳

夏の乗鞍岳は初めて。山の会6名で行く。2日間とも雨、頂上はふまずすぐ帰る。帰り道、美術館めぐりをして帰京。

二階堂耕司

8月1日(金) 阿弥陀岳

日帰りで美濃戸から入り行者小屋経由で往復。リハビリにとしては薬が効きすぎたか？

9月4日(木) 生藤山タマゴタケ採り。

目的のタマゴタケはたった5本、オオイチョウダケの大収穫。

9月7日(日) 浅川地下壕見学。

八王子に3箇所もある。朝鮮人強制労働、戦争する奴のアホさかげんの消しても消せない証拠。

吉原露子

7月22日(火)～23日(水) チャオスキー場・継子岳・開田高原

山スキーの下見を兼ねて。北面からの継子の登りはとても急、登高アイゼンでも私には無理そう。コマクサの大群落。

8月3日(土)～5日(月) 荒川三山と赤石岳

雪舞の山行に入れてもらいました。千枚岳と悪沢岳の間は花がいっぱい。タカネビランジとシコタンハコベを初めて見ました。

高島近義

◆7月20日(日) 〈夜行日帰り〉

熊伏山

静岡側より青崩峠より入る思ったほど時間かからず、1時間半ぐらいで山頂へ。南アの南部の山々が見わたせる。登山者誰も会わず。1時間で下山。時間が余ったのでしらびそ平に寄ってみる。結構立派なホテルがあり、そこからの展望が最高。眼前に「聖岳」その他南アの山々が一望でき、残雪の時は山好きにとってはこたえられないロケーションかも。

◆7月30日(水)～8月4日(月)〈5泊6日〉九州山行

7月30日(水) 阿蘇山

ロープウェイ駅より中岳、高岳を目差す。火口から稜線に登り中岳へ。観光地の割には登山者に会わず。続いて最高峰の高岳へ。やや曇り空ながらのまあまあの展望。下山すると韓国語、中国語が飛び交っていた。さすがに大陸が近いと感じた。

7月31日(木) 久住山

メインコースの牧ノ戸峠から入る。しばらく樹林帯を歩き稜線に出ると一面に真っ白なウツギの花が満開だその間を縫って山頂へ。展望もよく阿蘇や明日登る予定の由布岳も見える。有名な山の割には登山者が少ない。最高峰の中岳経由で法華院温泉に下りる。目の前に大船山があるがこれは今回は断念。長者原に向かって下山する。

8月1日(金) 由布岳

メインコースの正面登山口より登る。しばらく牧場の中を歩き樹林帯に突入。左から山を回りこむような登山道だ。稜線まじかになると急登となり南峰と西峰の間に飛び出す。最高峰の南峰へ。クサリ場が何箇所もあり、スリル満点のコースだ。山頂は狭くそこからの展望は最高。いったん鞍部まで戻り西峰に行く。こちらの山頂の方がメインのようで登山者も多かった。

8月2日(土) 祖母山

登山口の尾平に格好の宿があり、そこより5分位から登り始める。稜線上の宮春まではひたすら登り、そこから山頂までは稜線歩きで思ったほど苦勞しなくて山頂へ。展望もまずまず。明日昇る傾山もすぐそばに見える。さすがにこの山は人気があるのか登山者も多かった。

一番大変かなと思ったが意外と早く下山できた。

8月3日(日) 傾山

今回の山行で一番標高の低い山であったが意外と手ごわい山であった。沢伝いに延々と歩き途中沢を何回か渡り、いっきに荒れた道を稜線に向かって登る、その後はアップダウンの連続でチョットバテ気味で山頂に着いた。天気はカンカン照りで暑さでまいってしまった。展望は良。

4年ぶりに小学校の還暦の同窓会があり、それにかこつけて北陸の山を登ってきた。

◆9月5日(金) 人形山

前夜東京を立ち五箇山の道の駅で仮眠。

早朝ダートな林道をひたすら登って登山口の中根平へ。駐車場は2台の車のみ。天気は曇り空であったが徐々に天気が回復してくる。朝露のヤブをかき分けながらひたすら登る。木々が低くなってくると、ようやく右手に人形山が見え出した。稜線直下はヤブをかき分けながら稜線に出る。後は草原の尾根をルンルン気分で歩くと山頂だ。残念ながら北アは見え、白山が意外と身近に見ることが出来た。

昼には下りてしまったので、近くのブナオ峠より大門山に向かうことにする。

大門山

ブナオ峠が1000m近いので標高差500m位しかないので楽勝だ。

曇り空で今にも雨が落ちてきそう、気合を入れて1時間チョットで山頂へ。展望はさっき登った人形山が見える。白山は下部の方だけ、早々に下山。林道を走りだすと雨が降ってきた。ラッキー！五箇山近くの「ゆう楽」で日帰り温泉に入り、明日昇る金剛堂山の登山口に向かう。

◆9月6日(土) 金剛堂山

登山口には非難小屋とトイレあり。やや古いものの綺麗に掃除が行き届き、気持ち良く使わせてもらった。

稜線まではジグザグの急登、稜線に出るとアップダウンを繰り返して、鞍部からいっきに山頂へ。

2時間弱で着いてしまう。山頂には大きな方位盤がある。展望はまあまあ。今日はハッキリと白山が見える。奥金剛堂山までの稜線が草原状になっていて思わず行って見たくなるが、今日は午後から「同窓会」があるので早々に退散する。

みんなで作るスキー雑誌

スキーマイト



定価 370 円 (年間購読料 2,000 円)
年 5 回発行・送料込み



■発行所 新日本スポーツ連盟・全国勤労者スキー協議会
〒170-0013 東京都豊島区東池袋 2-39-2
大住ビル4F 電話 03-3971-4145

	いつ(発表・通報等を含む)	見出し	どこで	どうして	誰	結果(状況)	メンバー	種類
1	11月5日午前10時40分ごろ	軽装で富士登山の4人救助	富士山の山梨県側の9合目付近	「動けなくなった。助けてほしい」登山道を外れて約30センチの積雪がある現場に迷い込み、アイスバーンで歩けなくなった	東京都町田市木曽町、アルバイト店員小野さん(25)ら男性4人、4人はアルバイト仲間	防災ヘリコプターが出動。岩場の陰でうずくまっている小野さんから男性4人を発見、午後2時ごろ救助	4	登山
2	11月13日午前11時45分ごろ	十勝岳連峰で雪崩登山中の男性けが	上川管内上富良野町内の上ホロカメットク山(一、九二〇メートル)の安政火口付近	登山中の男女二人が雪崩に巻き込まれた	札幌市の宍倉さん	女性にけがは無いが、男性は足にけがをして歩けないため、道警のヘリが救助	2	山スキー
3	11月23日午後0時5分ごろに発生	十勝岳連峰で雪崩1人不明、3人重体 北海道	十勝岳連峰・上ホロカメットク山(一、九二〇メートル)	雪崩/雪崩は化石岩の上から	11人が雪崩に巻き込まれた事故で、道警などは24日朝、心肺停止状態でテントに残されていた札幌市鈴木さん(63)▽同区無職、鶴岡さん(56)▽同市吉沢さん(60)を収容した。行方不明だった十勝管内芽室町助田さん(68)も現場で見つかり、いずれも上富良野町立病院に搬送されたが、4人とも死亡が確認された。	日本山岳会北海道支部のメンバー4人が雪崩で死亡	11	登山
4	12月10日午前11時50分ごろ(発見)	富良野スキー場でスノーボーダー死亡	北海道富良野市北の峰町の富良野スキー場	雪に埋まっているスノーボードの男性をスキー客が発見	東京都内の会社員とみて確認を急いでいる。	窒息死とみられる		Gスノーボード
5	12月14日朝、	GPSで位置特定遭難者をヘリ救出	国道340号を通過して遠野市と川井村の境にある立丸(たつまる)峠を越えようとしたが、工事中だったため、回り道したところ、道に迷った。救出現場は、立丸峠から7~8キロ離れた場所	雪道で運転を誤り、雪だまりに車を突っ込み走行不能に。自力で下山しようとして、吹雪の中を歩き出したが、午後1時半ごろ携帯電話で110番通報し、「立丸峠付近で遭難した」と救助を求めた		携帯電話に連絡を取ってGPS機能が付いてないかを確認したところ、携帯電話に同機能が付いていたため、位置が特定でき、無事救助された		その他
6	12月25日午後4時半ごろ/同スキー場の南側を流れる川の中	ニセコでスノボの会社員が遭難、ずぶぬれで発見も意識不明	北海道倶知安町花園のニセコワイズスキー場	友人と2人でスキー場を訪れ、雪上車で頂上まで登って滑り始めた。友人が先に滑り降りたが、2時間ほど待っても降りてこないため、通報した。	東京都渋谷区、会社員川田さん(34)	意識不明の重体。	2	OFスノーボード
7	12月30日午後8時55分ごろ	南アルプス・仙丈ヶ岳で男性3人行方不明	南アルプス・仙丈ヶ岳	?	茨城県在住の北条さん(59)、檜山さん(56)、菅谷さん(28)	長野県警伊那署が、31日朝から捜索していたが、午前11時5分ごろ、3人を発見した。3人ともけがはなく、自力で下山するといふ。	10	登山
8	12月31日午前11時10分ごろ	八方尾根スキー場でスノーボーダー死亡事故	長野県白馬村の八方尾根スキー場	バランスを崩し転倒、上半身がコース脇の雪に埋もれて身動きが取れなくなった	千葉県松戸市公務員*さん(33)	死因は窒息死		Gスノーボード(OF)
9	12月25日午後4時35分ごろ(通報)	ニセコワイズスキー場でスノーボーダーが遭難、重体	後志管内倶知安町花園のワイズスキー場	同署は会社員*がコース外を滑走して道に迷った可能性もあるとみて、倶知安町の26日午前7時の気温は氷点下9.9度。会社員*は、見つかった時、ずぶぬれ状態だった。	都渋谷区初台二、会社員*(34)	意識不明の重体。		Gスノーボード(OF)
10	12月26日(発見)	やぶはら高原スキー場でスノーボーダー意識不明→死亡事故	木祖村の「やぶはら高原スキー場	急性硬膜下	愛知県高浜市、会社員*さん(27)	死亡		Gスノーボード
11	12月26日、長野県松川町の鳩打峠から入山。30日までの予定	大学生2人、一時連絡取れず=中央アルプス縦走中=長野	長野県の中央アルプスを縦走中/長野県松川町の鳩打峠から入山。30日までの予定で烏帽子ヶ岳(2195メートル)から木曾駒ヶ岳(2956メートル)まで縦走し、同県上松町へ下山する予定	下山予定日になっても連絡が取れないと、大学関係者から2日、県警駒ヶ根署に通報	立命館大(京都市)の学生2人	携帯電話で2人の無事を確認。2人はその後、同県大桑村に自力下山した。	2	登山
12	12月30日午前9時45分ごろ、山形県米沢市のスキー場から1人で登山、1日に福島県側に下山する予定	遭難男性、12日ぶり救助=雪や水で飢えしのぐ=福島・山形県境の吾妻山	山形県米沢市のスキー場から1人で登山/福島・山形県境の吾妻山	降雪で道に迷い、山中をさまよっていた。	埼玉県羽生市南の会社員中村雅之さん(55)	11日午後3時ごろ、福島県北塩原村のスキー場「グランデコスノーリゾート」近くに自力で下山	単独	登山

	いつ(発表・通報等を含む)	見出し	どこで	どうして	誰	結果(状況)	メンバー	種類
13	1月2日午前	富士山滑落の男性は死亡 静岡	富士山の宝永火口付近/登山訓練	滑落	静岡県富士市、消防署職員小口さん(27)	死亡が確認	3	登山
14	1月11日午前11時50分ごろ	戸隠スキー場でスキーヤー死亡事故	長野市戸隠の市営戸隠スキー場のコース上	中級コース「メノウコース」のこぶの部分を滑走中に70メートルほど滑り落ちた	神奈川県相模原市*さん(52)	死因はくも膜下出血		Gスキー
15	1月20日午前9時ごろ	しらかば2in1で小学生がリフト支柱に衝突、重傷事故	立科町の「白樺ツアー・イン・ワンスキー場」	リフトの柱にぶつかり	岡谷市の小学5年生・*君・11才	大げが		Gスキー
16	1月20日、	長野・宝剣岳で滑落、不明の男女? 2人の遺体発見	長野県上松町の中央アルプス・宝剣岳(2931メートル)頂上付近	急斜面を滑落	松本市岡田、無職佐野さん(32)と、上田市塩川、会社員藤森さん(29)	滑落地点から約500メートル下で、男女とみられる2人の遺体を発見	3	登山
17	1月20日午前11時半ごろ	やぶはらスキー場の事故(1/20)で重体の男性死亡	やぶはら高原スキー場(木祖村菅)	スキー中、スノーボーダーと衝突	愛知県安城市、自営業、*さん(54)/同県豊橋市の会社員男性(25)	自営業、*さん(54)、24日、脳挫傷で死亡		G
18	1月28日午後1時25分ごろ	ユートピアサイオトスキー場でスノーボーダー死亡事故	広島県北広島町才乙のユートピアサイオトスキー場	転倒	佐賀市駅前中央、介護福祉士*さん(22)	脳挫傷で死亡(転倒した後頭部を打った。その後もスノーボードを続けていたが、午後1時ごろに吐き気をもよおして倒れた)		Gスノーボード
19	1月30日午後四時十分ごろ	井川スキー場腕山でスノーボーダー死亡事故	三好市井川町井内東の市営井川スキー場腕山	スノーボード滑走中に転倒	香川県高松市屋島、会社員*さん(23)	同九時十五分に死亡		Gスノーボード
20	1月15日午後1時25分ごろ	マウントジーンズ・スキーリゾート那須で女兒スキーヤー重体事故	那須町大島のスキー場「マウントジーンズ・スキーリゾート那須」	滑走の練習中に、ベースロジの金属製外階段に衝突	同町内の小学校に通う五年女子児童(11)	あごや腕を骨折するなど約一カ月の重傷		Gスキー
21	2月3日午後四時ごろ	梅池高原スキー場で雪崩に巻き込まれた女性スキーヤー2人重体	梅池高原つがいけこうげんスキー場の林間コース	雪崩	愛知大のスキー実習中だった同大二年の女子学生二人と男性指導者が巻き込まれた	学生二人を救出したが、いずれも意識不明の重体。指導者は自力で脱出	9	Gスキー
22	2月4日午前0時ごろ(通報)	スノボ不明の7人、全員生存…知っていた廃屋に避難	広島県安芸太田町横川の「国設恐羅漢スキー場」リフトで山頂へ登り、その後、コースを外れて歩いていく	3日はスキー場のコースを外れ、普段から滑っている恐羅漢山から旧羅漢山に行く尾根伝いを滑り始めた。雪が少なかったため、雪の多い方に進むうちに道に迷った	男性らは広島、山口、福岡県在住の30~40歳のグループで、うち5人は客、ほかの2人は同スキー場の従業員	5日朝から捜索を再開し、同日午前9時35分、旧羅漢山(1334メートル)南西約5キロの島根県益田市の国道488号沿いで、7人を発見した。7人とも意識はしっかりしており、軽症。	7	OFスノーボード
23	2月4日午前6時半ごろ(通報)	平標山でスキー登山の男性、消息不明	同県湯沢町の平標山(たいらっぴょうやま)(1984メートル)	?	新潟県長岡市深沢町、自動車修理業*さん(50)	4月12日死体発見	単独	山スキー
24	2月9日午後午後4時45分ごろ	「来るぞ」数秒で遭難。中央ア雪崩で脱出の男性、「引き返すべきだった」	宮田村の中央アルプス・和合山の南側斜面	雪崩/地元山岳関係者が「チリ雪崩」と呼ぶ雪崩	男性4人、女性2人のパーティー	3人巻き込まれ67歳重体	6	登山
25	2月23日午後	室蘭高原だんバラスキー場で中学生が一時遭難	室蘭市内香川町のだんバラスキー場付近で	1人でコース外に入った。練習に適当な場所を探しているうちに、道に迷ったとみられている	中学生	無事救助	単独	OFスノーボード
26	2月26日に日帰りの予定で入山	遭難の佛大生ら3人無事救助 大津の比良山系	大津市の比良山系	道を間違えた	佛教大(京都市北区)のワンダーフォーゲル部員ら3人	防災ヘリがつり上げて救助した。3人ともけがなどはなかった	3	登山
27	3月3日午後7時ごろ(通報)	ハチ北高原スキー場でスノーボーダー4人遭難、救助	香美町のハチ北高原スキー場	同高原の頂上からコースを滑走。途中で道に迷い、同町小代区の山中で身動きが取れなくなった	大阪市のスノーボード客4人、32~44歳の男性	午後9時半ごろ、同スキー場北側のミカタスノーパークまで自力で下山、助けを求めた。4日午前2時40分ごろ、救助隊が山中に残っていた3人を救助	4	OFスノーボード
28	3月5日午前10時ごろ	武尊牧場スキー場でスノーボーダーがジャンプ台で着地に失敗、死亡する事故	武尊(ほたか)牧場スキー場で、スノーボードコース	ジャンプ台(高さ約1.3メートル)から飛背中から落ち、後頭部などを強打	埼玉県毛呂山町岩井、看護師、*さん(27)	死亡		Gスノーボード
29	3月8日午後0時半ごろ	源太ヶ岳で雪崩、山スキーの2人死亡	岩手県八幡平市の源太ヶ岳(1、545メートル)の東側斜面付近	雪崩	前方にいた2人の行方が分からなくなった、岩手県職員	死亡	?	山スキー
30	3月9日午前	かぐらスキー場でGS中のスキーヤーがコースアウトし立木に衝突、意識不明の重体	新潟県湯沢町三俣のかぐらスキー場みつまたエリア	アマチュアの大回転競技大会に出場、コースアウト。立ち木に衝突。	栃木県鹿沼市西茂呂のバイラー技士、*さん(33)	意識不明の重体		Gスキー

	いつ(発表・通報等を含む)	見出し	どこで	どうして	誰	結果(状況)	メンバー	種類
31	3月9日午後3時ごろ	鉾ヶ岳で山スキーヤー転落死亡事故	糸魚川市の鉾ヶ岳(1316メートル)付近の尾根、トツク峰を経由して鉾ヶ岳を登頂し下る途中の午後零時半ごろ、昼食のため休憩していた場所	雪庇(せっぴ)が崩れ	2人が土倉側の沢に転落。Aさんは尾根から数百メートル、Bさんは3-4メートル滑落	1名死亡、1名打撲	6	山スキー
32	3月11日午前	旭岳でスノーボーダー不明	旭岳ロープウェイの姿見駅から下の斜面	行方がわからなくなっている	旭岳でスノーボードをしていたグループの1人、旭川の会社員、*さん30歳	?		OFスノーボード
33	3月11日午前	金沢セイモアスキー場でスノースクートの男性死亡事故	石川県白山市の金沢セイモアスキー場、標高1280メートルの山頂から、山頂から150メートル下った場所に設置されている転落防止用ネットのそば	転落防止用ネットのそばで*さんが倒れていました。現場では、コースの外側へ滑落する*さんが目撃されており、警察は、*さんが誤って転倒し、防護ネットの金属の柱に全身を強く打ったのが死因とみて調べ(スノースクートによる)	内灘町鶴ヶ丘の自営業、*さん(34)	死亡		Gスノースクート
34	3月16日午前10時10分ごろ	高天ヶ原マンモススキー場でスノーボーダーと衝突したスキーヤーが死亡する事故	志賀高原高天ヶ原マンモススキー場、中央グレンデの上・中級者用の斜面から初心者用の緩斜面になる付近	スキー中、スノーボーダーと衝突	岐阜県高山市荘川町一色、アルバイト*さん(45)とスノーボードをしていた愛知県豊橋市の男性会社員(23)*さん	スキーをしていた(45)胸を強く打ち間もなく死亡/スノーボードをしていた愛知県豊橋市の男性会社員(23)は軽いけが		G
35	3月20日午後から行方不明	川場スキー場でスノーボーダー不明	群馬県川場村の川場スキー場	?	埼玉県吉見町の男子大学院生(24)	21日午前0時20分ごろ、スキー場から約4キロ離れた同村内の県道で通り掛かった車に救助された。けがはなかった		OFスノーボード
36	3月22日午前10時20分ごろ	奥只見丸山スキー場でスノーボーダー転倒重傷事故	奥只見丸山スキー場、グレンデ内にあったジャンプ台(高さ約1・5メートル)	ジャンプ台(高さ約1・5メートル)からジャンプした際、着地に失敗	岡山市、*さん(35)	脳内出血の重傷		Gスノーボード
37	3月22日午後4時ごろ	石打丸山スキー場でスノーボーダーがコースを外れて立木に衝突、意識不明の重体	石打丸山スキー場ハツカ石グレンデ、コースを外れて	コースを外れて立ち木に衝突	東京都新宿区、*さん(47)	脳挫傷や全身打撲などで意識不明の重体	?	Gスノーボード(OF)
38	3月30日午前9時半ごろ	万座温泉スキー場でスキーヤー同士の衝突事故、前方を滑走していたスキーヤーが意識不明の重体	万座温泉スキー場	衝突(スキーヤー同士)	横浜市の高校1年の女子生徒(16)/会社員、*さん(52)=茨城県東海村=	*さんは頭を打ち意識不明の重体。女子生徒にけがはなかった	?	Gスキー
39	3月30日午後4時ごろ	草津国際スキー場で転倒後意識不明だったスノーボーダーが死亡	草津国際スキー場	スノーボード中に転倒	千葉県佐倉市中志津、*さん(25)	転倒、4月6日未明、急性硬膜下血腫で死亡した。		Gスノーボード
40	4月6日午前10時40分ごろ	志賀高原一の瀬ファミリースキー場で当て逃げ重傷事故	山ノ内町平隠の一ノ瀬ファミリースキー場メイングレンデ	滑走中に何者かと衝突し転倒	滋賀県守山市金森町、会社役員、*さん(60)	腰の骨を折る重傷	?	Gスキー
41	4月12日午後4時15分ごろ	北アルプス爺ヶ岳で雪崩に巻き込まれた山スキーヤーが死亡する事故	北アルプス爺(じい)ヶ岳(標高2670メートル)の南側斜面	スキーで下山中の午後3時半ごろに雪崩に遭い	東京都小平市小川西町*さん(36)	意識不明状態で収容して病院に運んだが、死亡が確認された。	3	山スキー
42	4月13日午前2時15分ごろ(通報)	立山で山スキーヤー行方不明	富山県の北アルプス・立山、立山町芦崎寺(あしくらじ)の山の斜面(標高約900メートル)で倒れている	県警は斜面を約150メートル転落し、頭を強く打って死亡したとみている	富山市向新庄、無職*さん(81)	死亡	単独	山スキー
43	4月15日午後1時半ごろ、	八甲田で山スキーヤー転倒重傷事故	青森市の八甲田山系赤倉岳山頂、現場は山頂から約300メートル南の箒場岱(ほうきばだい)コース	木の根に足をひっかけて転倒し	同市南佃、*さん(59)	右足骨折の重傷	?	山スキー
44	4月21日午後2時40分ごろ	立山でスキーヤー転倒重傷事故	立山・雷鳥沢付近の標高二五〇〇メートル地点	バランスを崩して転倒	静岡県焼津市石津中町、*さん(50)	右膝じん帯損傷で重傷	10	山スキー
45	4月24日午後3時5分ごろ	山での事故相次ぐ-遭難スキーヤー救助/山中で男性遺体発見	富山市山田高清水の山中	「富山市の山中で大坪さんとはぐれた」同署は、大坪さんが斜面を転落した可能性が高いとみている。	高岡市二塚、無職大坪さん(63)とみられる	25日朝に遺体を収容	2	山菜取り
46	4月24日午前6時頃発見	立山のスキーヤー無事救助	北アルプス立山の湯川谷上流	道に迷って動けなくなり	京都府舞鶴市の*さん(63)と同じく*さん(54)	立山砂防事務所水谷出張所の下側の沢からヘリコプターで引き上げて救助	2	山スキー
47	4月27日午後2時20分ごろ	富士山でスキーヤー重傷事故	富士山9合目の山梨県側	転倒して	札幌市東区、看護師、Iさん(50)	左足を骨折	2	山スキー

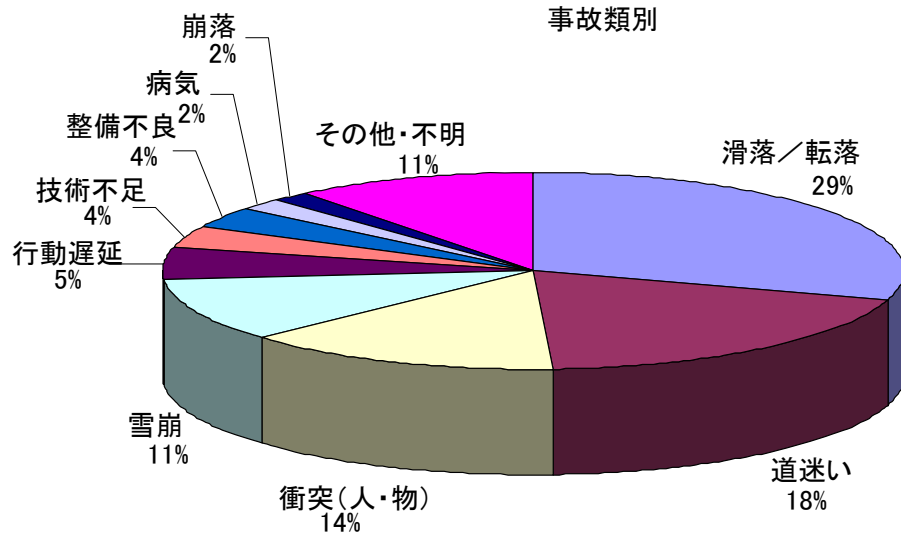
	いつ(発表・通報等を含む)	見出し	どこで	どうして	誰	結果(状況)	メンバー	種類
48	4月27日午後3時ごろ	富士山でスキーヤー重傷事故(2件目)	富士山8合目手前の山梨県側	身動きできない状態	米国在住の大学教授、Sさん	下山中のパーティーが見つけ救助	単独	登山
49	4月28日午前6時15分ごろ(発見)	大日岳で山スキーの男性、一時不明	北アルプス・大日岳、登山道を外れ、標高約950メートルの川沿いを歩いているところを発見	大日岳山頂を目指して登山していました。2人は途中で別れましたが、午後5時になっても*さんが戻ってこないため仲間が馬場島の警備派出所に届け出	大津市南郷の会社員*さん(49)	けがはなかった	2	山スキー
50	4月28日午後2時40分ごろ、	鳥海山で山スキーヤー死亡事故	鳥海山矢島口付近のクレバス、クレバスは深さ約3~4メートルで山小屋から約300メートルの地点	同署は誤って転落した可能性があるとみて調べている。	山形県天童市、会社員*さん(61)	死亡	単独	山スキー
51	4月28日午前8時10分ごろ(発見)	五竜岳で東大スキー山岳部の新井監督が死亡	北アルプス五竜岳(2814メートル)山頂から約300メートル下の急斜面	同県警大町署の発表によると、山頂付近には、新井さんのものとみられるスキー板が刺さっていた。同署は山頂付近から滑落したとみている。	群馬県高崎市九蔵町、東大スキー山岳部監督新井裕己(ゆうき)さん(32)		単独	山スキー
52	5月4日午後	道に迷ったスキーヤー無事救助	北アルプス立山のタンボ沢	ルートを見失って動けなくなり県警山岳救助隊に救助	2グループ4人/東京都の無職栗原さん(69)とその妻(65)栗原さんの友人で東京都の会社役員奥村さん(74)の3人と単独で春スキーに来ていた埼玉県の会社員江原さん(34)のあわせて4人	救助	3+単独	山スキー
53	5月5日午後6時50分ごろ	剣岳で登山の女性救助要請	富山県立山町の北アルプス・剣岳/救助された場所は真砂岳の室堂側尾根付近の標高約2850メートル地点	下山中の女性登山客が悪天候のため身動きできず/悪天候で予定のルートを外れ身動きが取れなくなり	奈良県斑鳩町阿波の本間さん(48)	救助された場所は真砂岳の室堂側尾根付近の標高約2850メートル地点	単独	登山
54	5月6日午後2時ごろ	富士山で山スキーヤー滑落事故	富士山8合目付近	転倒し、約200メートル下に滑落	会社役員*さん(35)	命に別条はないが、右足を強く打って動けない状態	2	山スキー
55	5月6日午前7時半ごろ	槍ヶ岳で山スキーヤー滑落死亡事故	長野県松本市の北アルプス・槍ヶ岳(3180メートル)、現場は標高約2900メートルの沢沿い	転倒し、斜面を約200メートル滑り落ちた。	兵庫県西宮市仁川町、*さん(50)	搬送先の病院で死亡が確認	単独	山スキー
56	5月7日夜、静岡市の山岳会関係者が、富山県警に届け出	静岡の男性2人、登山から帰らず...北ア・剣岳	北アルプス・剣岳山系(富山県)	下山予定の5日を過ぎても連絡がないと、静岡市の山岳会関係者が7日夜、富山県警に届け出た/8日朝自力で下山/下山が遅れた理由について思ったよりも雪が少なく、藪の中を歩いていたため、時間がかかった	静岡市清水区駒越北町、会社員、堀さん(45)と、同区三光町、公務員、堀さん(28)の2人	8日朝自力で下山/下山が遅れた理由について思ったよりも雪が少なく、藪の中を歩いていたため、時間がかかった	2	登山
57	5月9日になっても連絡がなく、山岳会が警察に捜索を依頼	東京の登山者、黒部峡谷で行方不明	北アルプスの黒部峡谷周辺で登山/先月29日に1人で長野県側から入山し、黒部峡谷の十字峡や黒部別山を経由して、今月5日に黒部ダムから長野県側に下山する予定	9日になっても連絡がなく、山岳会が警察に捜索を依頼	東京都文京区の無職・石川さん(39)		単独	登山

事故報道集約状況

(2008/9/7 スキー協山スキー部まとめ)

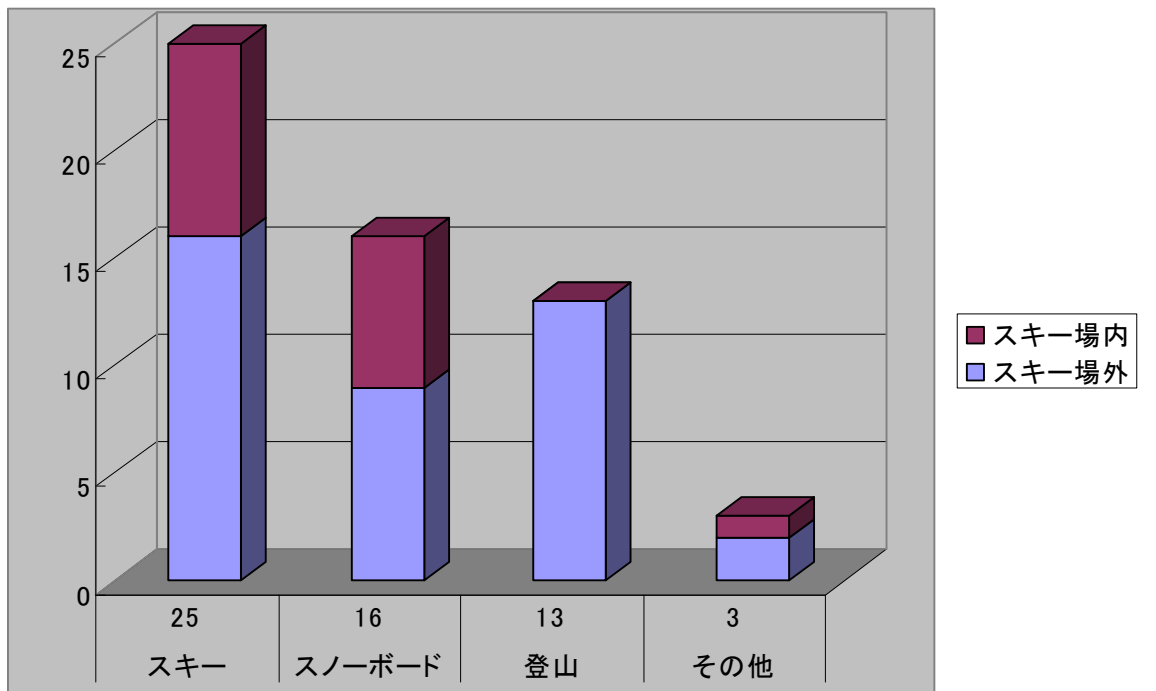
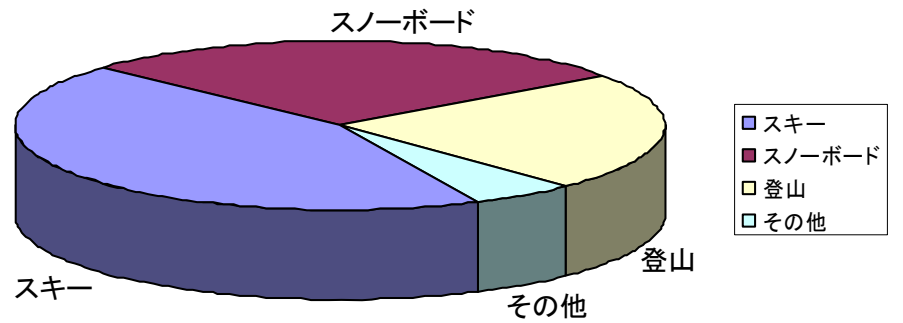
事故態様別件数

滑落／転落	17
道迷い	11
衝突（人・物）	8
雪崩	6
行動遅延	3
技術不足	2
整備不良	2
病気	1
崩落	1
その他・不明	6
計	57

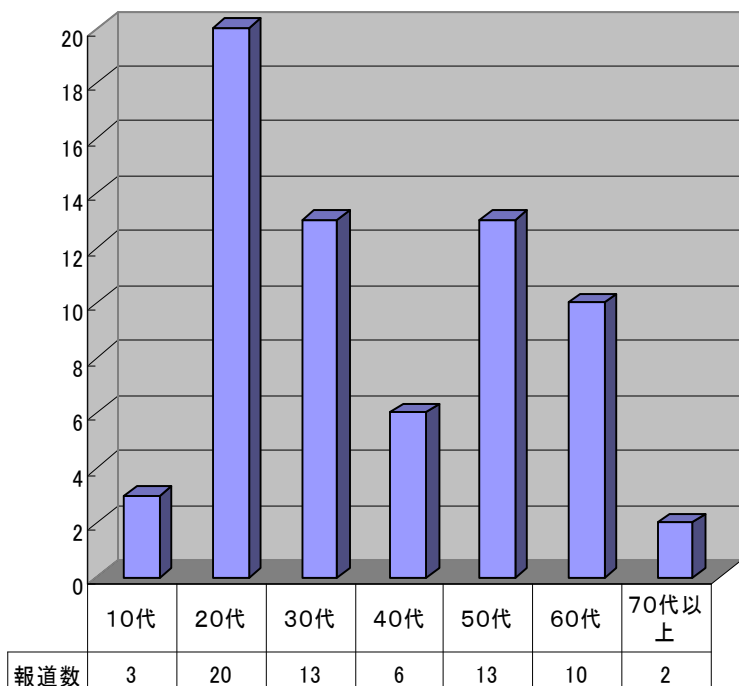


事故の起きている場所

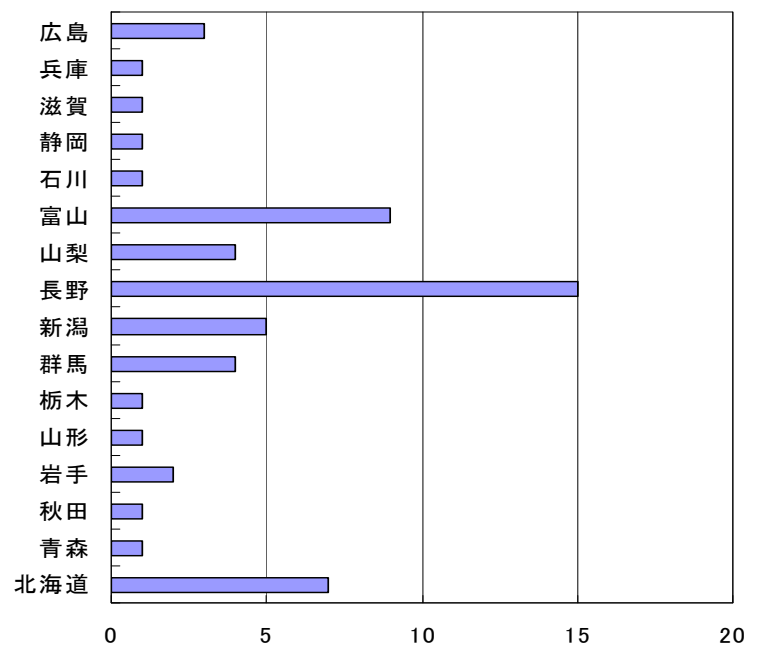
		スキー場外	スキー場内
スキー	25	16	9
スノーボード	16	9	7
登山	13	13	0
その他	3	2	1
計	57	40	17



世代別事故者数(年齢が報道されたもの)



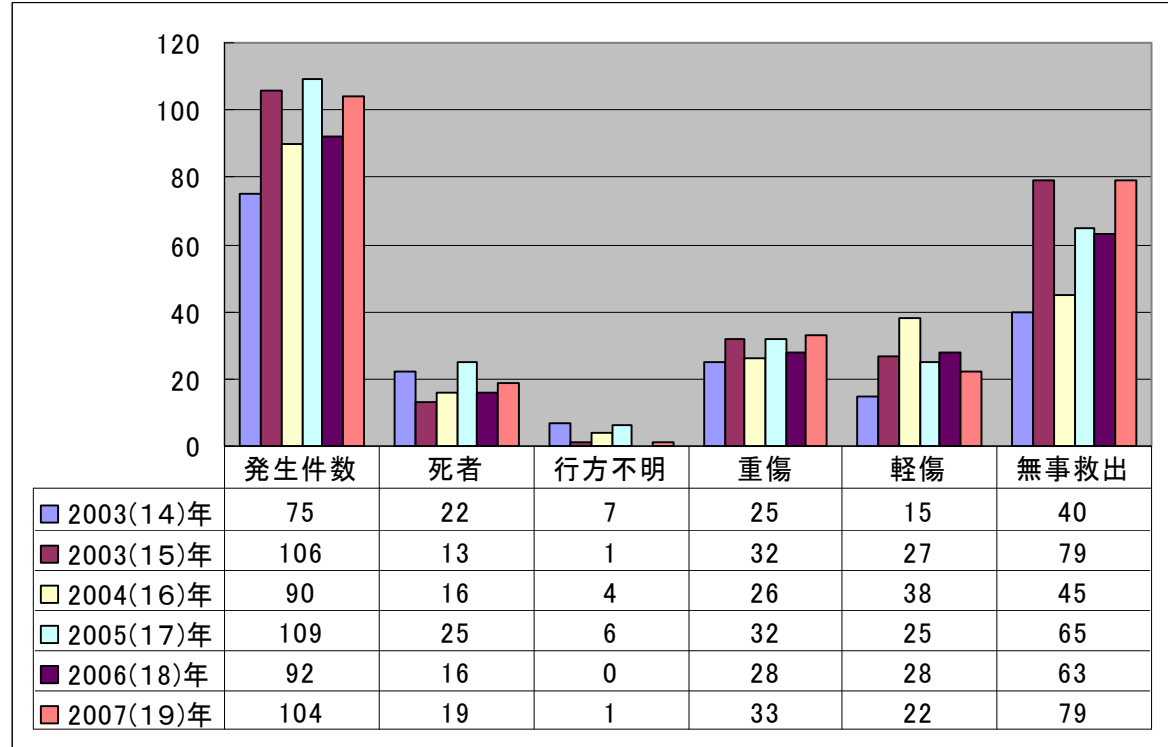
地域別事故数



参考 山岳遭難対策中央協議会発表遭難発生状況データより

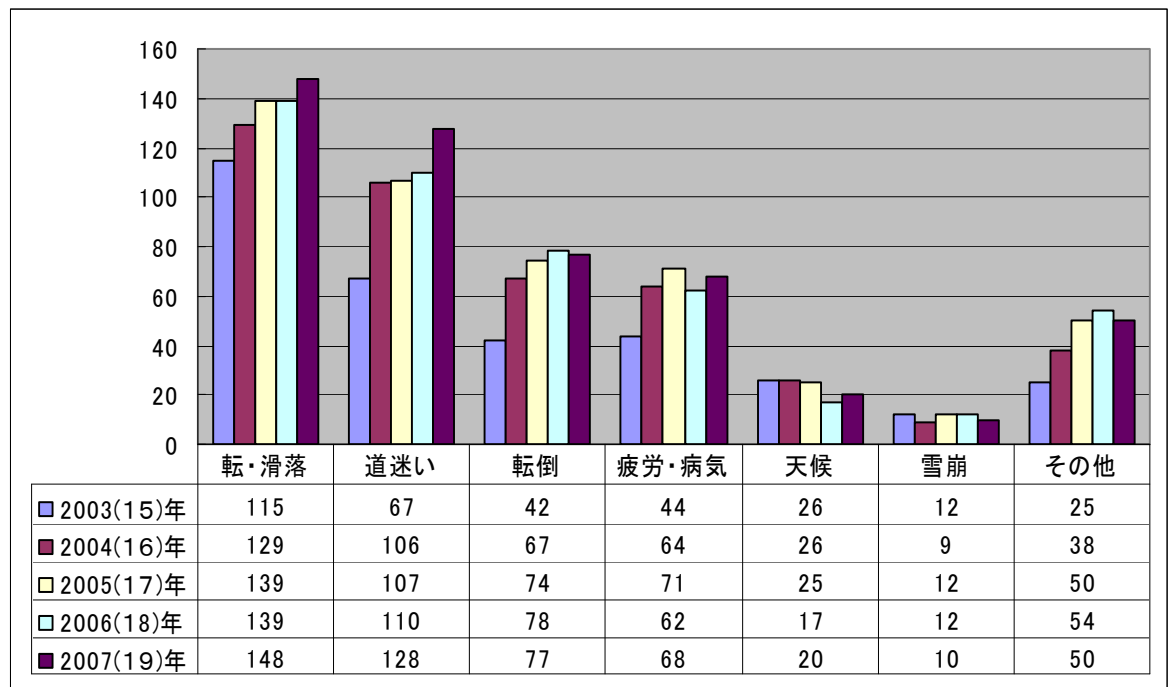
平成19年の冬山における遭難発生状況（前年12月1日～2月28日）

年別	発生件数	遭難者数（人）					
年別	発生件数	死者	行方不明	重傷	軽傷	無事救出	合計
2003(14)年	75	22	7	25	15	40	109
2003(15)年	106	13	1	32	27	79	152
2004(16)年	90	16	4	26	38	45	129
2005(17)年	109	25	6	32	25	65	153
2006(18)年	92	16	0	28	28	63	135
2007(19)年	104	19	1	33	22	79	154



過去5年間の冬山における遭難の態様別発生状況（件数）

基準年	転・滑落	道迷い	転倒	疲労・病 気	天候	雪崩	その他	合計
2003(15)年	115	67	42	44	26	12	25	331
2004(16)年	129	106	67	64	26	9	38	439
2005(17)年	139	107	74	71	25	12	50	478
2006(18)年	139	110	78	62	17	12	54	472
2007(19)年	148	128	77	68	20	10	50	501



例会、運営委員会、リーダー会議報告

9月例会報告

日時 2008年9月10日(午後7時30分～)

場所 国分寺労政会館

出席者 荒木、長部、勝亦、川上、菅野、坂井、笹木、陶山、二階堂、町田、三宅、吉原 (12名)

議題

報告事項

a. 会員の近況報告(別記)

b. 行事報告(無し)

c. 運営委員会報告

8月27日に第1回運営委員会を開催、新運営委員会組織と任務分担、例会日程(毎月第2水曜日)、リーダー会議日程と議題(年4回開催)等を決定。

(会報 No.181参照)

d. 行事計画・打ち合わせ

08～09年行事計画の内容とリーダーを確認(未確定あり)

- 行事計画表の(以下同じ)11月22～24日の立山/乗鞍は立山に決定。リーダー陶山。雷鳥荘10人予約済み、別途坂井グループ6人。希望者は早急にリーダーまで。
 - 12月20～21日の妙高杉の原基礎スキーはリーダー未定(集約 陶山氏)。
 - 年末越年スキーは秋田駒でリーダー坂井。家族連れ可。
 - 1月10～12日の天神平/梅池は梅池に決定。基礎スキーリーダー川上。深雪リーダー坂井。
 - 1月24～25みつまたかぐら基礎スキーリーダー勝亦。
 - 1月31～月1日の運営委員会企画ゲレンデスキーは内容リーダーとも未定。
 - 1月29～月1日の八甲田エキスパート(5クラブ合同)リーダー大川。
 - 2月7～8日の野沢・鍋倉リーダー高島(追加)。
 - 2月20～25日の八甲田(5クラブ合同)リーダー長部。
 - 3月7～8日のみつまたかぐらリーダー勝亦。
 - 3月14～15日の巻機山山スキー入門リーダー杉山。
 - 3月20～22日の会津三岩岳リーダー陶山。
 - 3月20～22日の三田原・火打テント雪洞リーダー笹木。
 - 3月28日～29日シッケイ沢リーダー勝亦。
 - 4月4日～5日芝倉沢リーダー荒木。
 - 4月25～26日の至仏山リーダー杉山。
- スキー協関係
- 11月7日山スキーの集い 渋谷勤労福祉会館
 - 11月16日山スキー講座 文京赤木社会教育会館

10月の例会は、10月8日(水)です。時間は、7:30からです。

冬山・山スキー「事故報告」(報告・長部(10月号会報掲載記事))

9月運営委員会報告

開催日 08年9月27日 19:30～21:30 場所 国分寺労政会館

出席者 川上、勝亦、長部、二階堂、笹木

議事(略)

リーダー会議の確認

例会の予定

10月(事故例をみる、安全対策。事故対策を考える)

11月(来シーズンの山スキー道具の動向(秀山荘予定))

報告(略)

次回運営委員会会 10月22日(水) 国分寺労政会館

リーダー会議

(報告 笹木祐司)

開催日 08年9月24(水) 19:30~20:40

場所 国分寺労政会館

参加者 運営委員:川上、勝亦、長部、二階堂、笹木

リーダー会:荒木、大川、近藤(修)、坂井、陶山、二見、町田

1. 各リーダーの抱負

大川:リーダー会実施が今後予定されており、今後の活動に期待する。

ヨーロッパの行事を提案したが費用が上っており心配している。

坂井:個人の技術向上を主に考えて山行を行っていく予定でいる。

町田:個人的な理由で企画を出すのがむずかしい。山スキーはまだ楽しんで

行きたいと考えている。

二階堂:昨年のケガの具合をみて行事考えていきたい。春には山スキーが出来ることを願っている。

二見:特にないが行事参加を予定しています。リーダーとしての行事も考えています。

長部:できる限り参加したい。

陶山:労山関係で忙しい時期を迎えるがその中で自分が行きたい行事を実施したい。

勝亦:火打山~笹倉温泉への山行計画を考えている。スキー指導員として

クラブの技術向上に貢献したい。

川上:個人的にスキーの都合が付かないが山スキーに行けたらよいと思っています。

近藤(修):リーダーとして会に貢献できたらと考えている。

笹木:自分の技術向上として厳冬期の山スキーの実施を個人的に考えています。

リーダー会廃止の意見

クラブは会員ひとり、ひとりが活動をすることで成り立ち、活発になると考えています。

リーダー会があるため会員はリーダーにまかせるだけの状況を招いていると考えています。リーダー会自体中心となる人がいないために

実体がなく活動しているとは思えません。過去、リーダー会に参加しても集まれば何か決まるだろう的で開催目的を感じる事が出来ませんでした。

また記録がなく全部、口約束と記憶だけで進めていることも納得できません。こんなイメージを私はもっているのでリーダー会は無くてよいと思っています。

2. 行事实施について

運営委員会で作った“行事实施手順”(略)を説明。原則として手順に合わせ行事を進めることに決定。

過去の取決めの“行事实施は3名以上”を“2名以上”に変更した。

下記の2項目は必ず守ることを決めた。

- ・ 計画書に下山予定日を明記すること。
- ・ 下山連絡を必ず“会長、運営委員 企画”にすること。

(08~09年度:会長 川上 企画 笹木)

3. 08~09年度 行事实施確認

会報7,8,9月合併号に載せた行事計画表の確認した。追加、リーダー未定事項を挙げる。
クラブのスキー技術向上のためにスキー協の講習会を追加した。

高島さんの計画を追加

12/6	志賀高原	スキー協中央研修会
12/13	志賀高原	スキー協 レベルアップ講習
12/20~21	妙高杉ノ原	リーダー未定。
12/27~30	八甲田	リーダー未定
1/31~2/1	運営委員会企画	リーダー未定
2/7~8	野沢、鍋倉山	リーダー高島
2/28~3/1	那須 赤面山	リーダー高島
3/20~22	前山 神奈山	リーダー高島
4/11~12	乳頭温泉	リーダー未定

4. その他

次回リーダー会 11/26(水) 国分寺労政会館

スキー協関係

当面の日程

- 9月20日~21日 ブラシスキーIN丸沼高原
- 9月27日~28日 第23回テニス交流会
 - 場所：山中湖畔 スペランザ丸石
- 〒401-0501 山梨県南都留郡山中湖村平野473-21 TEL：0555-65-8358
- 参加費：¥15,000 (1泊4食) / ¥20,000 (1.5泊5食) 交流会、保険、コート代込
- 10月18日初級・中級指導員試験・座学
- 10月26日 クラブ交流平和駅伝
 - 場所：都立小金井公園 (公園内2.5km周回コース)
 - 距離：距離20km (5km/1人×4人)
 - チーム：4人/1チームを基本とします。最小3人~最大8人チームまでOK
- 1人でも参加できます。
 - 参加費：1チーム¥4,000 個人¥1,000 (小、中学生500円)
- 11月8日~9日 全国理事会
- 11月8日~9日インラインスキー合宿
- 11月16日 初級・中級ペーパーテスト
- 11月20日第4回理事会
- 11月30日 東京技術部会 (狭山)
- 12月 6日中央研修会
- 12月13日 指導員研修会・レベルUP講習 (志賀高原・全国山スキー部)

2009 年第2回東京スキー協山スキー委員会報告

日時 2008年9月17日 (午後7時から同9時)
会場 東京スキー協事務所
出席者 吉田、矢口、木村ゆ、長部 (記録)
報告事項

全国関係

9月6日～7日 山スキー全国部会開催（長野・松本）

14都府県から19名の常任部員、部員、山スキーリーダーが出席

全国スキー協創立40周年ウィーク（2009年2/27～3/8）が設けられ、山スキー部門として以下の日程が確認がされた。

3/4（水）～5（木） 深雪滑降レベルアップコース…プロのスキー講師を招く

3/6（金） FSGT（フランスからの来客）のメンバーとの山スキー交流…周辺の山域

〃 山スキー初体験コース（スキーレンタル有）…ゲレンデ周辺

3/7（土）～8（日） 山スキー実践…三田原山、前山など

【テレマークスキー部門】

3/7（土） 深雪滑降チャレンジコース…専門講師を招く

〃 テレマークスキー初体験コース（レンタル有）

3/8（日） 実践コース…周辺の山域に入る

【歩くスキー・ネイチャースキー部門】

3/2（月）～3（火）、3/7（土）～8（日） リーダーをつけて周辺の野山を歩く（レンタル有）

その他

全国行事

5/16～17（針の木雪渓針の木雪渓大滑降）を、「乗鞍岳」に、変更された。

東京関係 9月11日理事会

- 1、各種実行委員会の立上げ
- 2、FSGT歓迎交流会について
- 3、第33回東京競技大会について

その他

東京スキー協40周年について

- ・第33回東京スキー協競技大会とスノージャンボリーに「40周年」という冠をつけてスペシャルな企画を考える。

10月24日 山スキーリーダー交流会（スキー協事務所）

11月7日 山スキーの集い（渋谷勤労福祉会館）

11月16日 山スキー講座（赤城社会教育会館）

山スキー教室

案内の作成（各担当委員）、至仏の担当について再度呼びかける。参加費の確認（計算式等は、吉田氏へ）。内泡会場の探索・確認（新宿？）

次回の委員会

日時 2008年10月14日（火曜日）午後7時～

場所 東京スキー協事務局内

全国スキー協

山スキー関係の日程等は、前号「東京第一回山スキー委員会」の日程をご覧ください。

以下のホームページもご覧ください

東京都勤労者スキー協議会（東京スキー協）

<http://www.cpi-media.co.jp/skikyo/>

スキー協通信掲載箇所

<http://www.cpi-media.co.jp/skikyo/tsusin/tsusin.htm>

全国勤労者スキー協議会（全国スキー協）

<http://www.mmjp.or.jp/wsaj/>

雑記帳

- ★ システムソフトが破壊し修復を図るも解決せず、PC内データは、すべて消失してしまいました。
- ★ バックアップは、それなりに。外部HDに移して来たものの、こまめにやってるわけなし。やはり「紙」か！
- ★ ペーパーレスなどといわれ久しくなるが、紙の減らない現実が、といて紙にして残すほど貴重な、文化的なものはなし、消えてすっきりしたのか。
- ★ しかし、これからの作業にどれだけ過去

データが関わるのかといったところで。一から作り直しです。そんなことで会報の作成が遅れました。

- ★ 初冠雪のたよりがやってきました。道具の手入れはいかがでしょうか。しかし、相変わらず、給料・年金は切り下げられ、一方で、物価は上がりっぱなし
- ★ 今年のスキーは何日いけるのか。「たかが遊び、されど遊び」安全対策は、事故対策は。のんびり、たのしく、安全に、
- ★ とりあえず会報発行しました。

三多摩山スキークラブ会報 (2008. 10 No.182)

発行 川上邦夫

編集 長部保雄

ホームページ編集 杉山一宏／大槻 真人

<http://3tamaski.web.fc2.com/index.html>

<http://www.asahi-net.or.jp/~xi7m-ootk/backnumber.htm>

発行連絡先

180-0013

武蔵野市西久保3-25-7-303

Tel/Fax 042-253-7289

2008. 10. 10 発行

山は呼んでいる！パウダースノーが待っている

‘08 立山初滑りのご案内

やっと涼しくなってきた今日この頃、北海道の朝日岳などから定刻通りの雪の便りも届き、もうスキーシーズンモードに入りつつあります。

今年も昨年に引き続きアルペンルート終了直前の立山での初滑りを下記のとおり企画しました。宿泊はおなじみの雷鳥荘を予約してあります。足慣らしも兼ねて、いち早く雪山の感触を味わってみませんか？

記

- 日 時 2008年11月22日(土)～24日(月)
- 場 所 立山・雷鳥沢付近
- 交 通 大糸線信濃大町から扇沢までバス又はタクシー+アルペンルート
マイカー利用は扇沢に無料駐車場有
- 宿 泊 富山県中新川郡立山町 温泉ロッジ雷鳥荘 電話 076-465-5777
1泊2食付(税込)8400円+入湯税150円
- 地 図 25000/1 立山、剣岳
- レ ベ ル 滑降技術、体力ともにB(一旦荒れれば厳冬期の北アルプスです)
- 定 員 10人
- 申込期限 **10月 8日(水)例会で第一次締め切り**(例会欠席の人は必ず事前に申し込んでください)定員
になり次第締め切ります、申し込みはお早めに！！
- 担 当 者 陶山 正し
電話 042-366-2287 FAX 兼 携帯 090-1817-1432
メール N0294893@aol.com
- ※ 宿は22日(木)から2泊予約しています。
22日から参加する人はマイカー同乗可能ですが、23日からの人は足を確保してください。
- ※ 詳細は参加者に別途計画書をお渡しします。

「立山初滑り」参加申込書

2008年 月 日

表記の件、下記により参加を申し込みます。

氏名		生年月日	19 年 月 日生 才
住所	〒		連絡先(〒)
参加経路	①JR ②車 ③他()		
その他			

「妙高・杉の原」初滑り

各地で初雪の便りが届き始めましたが、皆さんそろそろウキウキしてきませんか

恒例「三多摩山スキー」初滑り&基礎スキー講習を実施します

【期 日】 2007年12月20日(土)~21日(日)〈前夜発1泊2日〉

【集 合】 ①号車 高畠車 12月20日(金) 〇時 JR八王子駅 南口
②号車 陶山車 12月20日(金) 〇時 JR西国分寺駅 南口
③号車 〇〇車 12月20日(金) 〇時 JR〇〇駅

【宿 泊 地】 黒姫倶楽部 TEL026-251-7007 前泊(朝食付 3,000 円)+1泊2食付 7,500 円
長野県上水内郡信濃町黒姫高原 2248-1

【個人装備】 スキー道具一式、テルモス、ゴーグル、防寒具、保険証、間食、ホルダー、サブザックがあると便利
雪崩講習も行いますので、雪崩ビーコンを用意してください。

【行動予定】 20日(金) 各集合場所より黒姫倶楽部へ、午前1時前後到着予定(仮眠)
21日・22日 講習組、フリー滑降組に分かれて妙高杉の原スキー場で終日滑走

【担 当】 陶山 携帯 090-1817-1432 自宅 042-366-2287(FAX兼用)
講習講師 陶山 マネージャー募集

【参加者】 L陶山・SL高畠・堀内

※山には行きませんが、山スキー、アルペンスキーどちらとも可
※参加者は講習・フリー滑降を明記して下さい。
※詳細は参加者決定次第要項をメールします。



【所属団体】 日本勤労者山岳連盟(新宿新小川町5番地24号 TEL03-3260-0372)
全国区勤労者スキー協議会(豊島区東池袋2-39-2 大住ビル4F TEL03-3971-4145)

「妙高・杉ノ原初滑り」参加申込書

2008年 月 日

表記の件、下記により参加を申し込みます。

氏名		生年月日	19 年 月 日生 才
住所	〒		連絡先(〒)
参加経路	①JR ②車 ③他()		
その他			

秋田駒ヶ岳 山スキーのお誘い

正月の秋田駒ヶ岳に山スキーに行きませんか。今年は講習でなくツアースキーです。乳頭温泉と山スキーを余裕を持って楽しめます。宿は豪華な食事の温泉ホテルです。交通手段はマイカーですので参加人員は5名までです。費用はまだ未定ですが三多摩8クラブ合同行事に同宿させて貰います。

日程 12月30日～1月3日朝帰り（3泊半）

申込み 坂井 欣二

TEL 090-1054-3058

Eメール sbrkin@ybb.ne.jp

柵池高原 基礎&パウダー講習のお誘い

基礎スキークラスと実践パウダースキークラスの講習。パウダーを滑る為にも基礎スキーしっかり練習しましょう。是非上手になって深雪の浮遊感を楽しんで下さい。

とにかくスキーが上手になりたい人、楽しみたい人 集合!!!

日時 2009年1月10日（土）～12日（月） 3連休

場所 柵池高原スキー場～天狗原

交通 マイカーの予定です（去年同様配車）

参加費 27000円（2泊4食、交通費込みの概算です）

宿泊 オーベルジュちくくに TEL 0261-83-3021

地図 25000/1 地形図 白馬町、白馬岳

レベル スキーが上手になりたい人

申込期限 12月の例会まで（12月9日 期日厳守）

持参するもの パウダー講習に参加する人は山スキー山行用具一式（ビーコン、ゾンデ棒、スコップは必携）

講師 全国スキー協上級指導員 川上 邦夫

担当者 坂井 欣二

TEL 042-574-8868

携帯 090-1054-3058

メール sbrkin@ybb.ne.jp

※ 出来ればメールで連絡下さい。

「行事」参加申込書

2008年 月 日

表記の件、下記により参加を申し込みます。

氏名		生年月日	19 年 月 日生 才
住所	TEL		連絡先(TEL)
参加経路	①JR ②車 ③他()		
その他			

山スキー講座のご案内

(兼 関東山スキーリーダー養成学校)

「山スキーとは？」私たちは雪山をスキーで自由自在に滑ることだと考えます。山とスキーが好きな方は大自然の雪山を滑る快感は容易に想像がつくと思います。では山とスキーが好きならすぐに雪山に入っていけるでしょうか。自然を相手にする以上、事前の知識が必要なことは言うまでもありません。

シーズンの始まりに当たり山スキーに必要な基礎知識を学ぶ講座を開催します。これから始める人から経験者まで、どなたでもご参加ください。



(講座会場案内概略図)



〒162-0817 新宿区赤城元町1-3
 電話 03-3269-2400(Fax03-3266-1794)
 東京メトロ東西線「神楽坂駅」下車徒歩3分
 都営地下鉄大江戸線「牛込神楽坂駅」(A3出口)
 下車徒歩7分

2008年11月16日(日)

「山スキー講座」実施要綱

(兼 関東山スキーリーダー養成学校)

申込み締め切り期日	11月10日
(参考書)	スキーシリーズⅡ「山スキー」(東京スキー協 発行) 七〇〇円
(教科書)	山スキーリーダー養成学校テキスト。(定価 七〇〇円)
内容	山スキーのための読図/気象・積雪/山ス キーリーダー論
受講料	二,〇〇〇円(会員割引あり)
定員	25人
場所	赤城社会教育会館(03-3269-2400)
日時	08年11月16日(日) 10時~17時

問い合わせ/申し込み先 東京都勤労者スキー協議会 山スキー委員会
 住所 東京都豊島区東池袋2-39-2 大住ビル401
 TEL/FAX 03-3971-4144

----- (切り取り) -----

山スキー講座受講申込書 (2008年 月 日 申込み)

氏名		住所	
Tel		所属先(団体・クラブ名)	
受講料	2,000円を 月 日振込みました。		

申し込み先 東京都勤労者スキー協議会 山スキー委員会
 郵便振替 00110-7-88004 通信欄に山スキー講座と明記してください