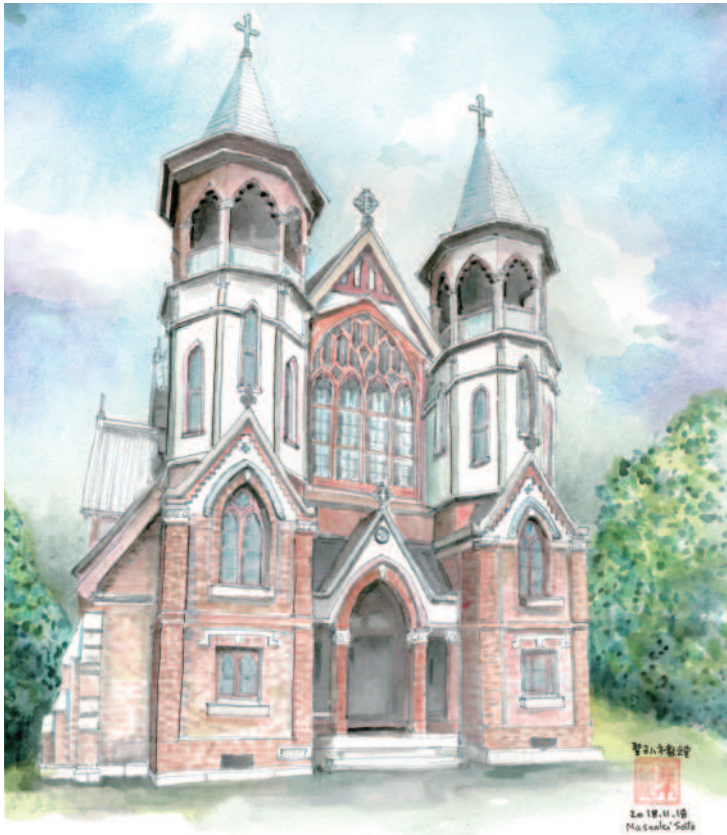


旅するグルマン・犬山城と明治村編（2018年）
さとう まさあき



古きを訪ねて

古きを訪ねて

旅するグルマン・犬山城と明治村編（2018年）

さとう まさあき

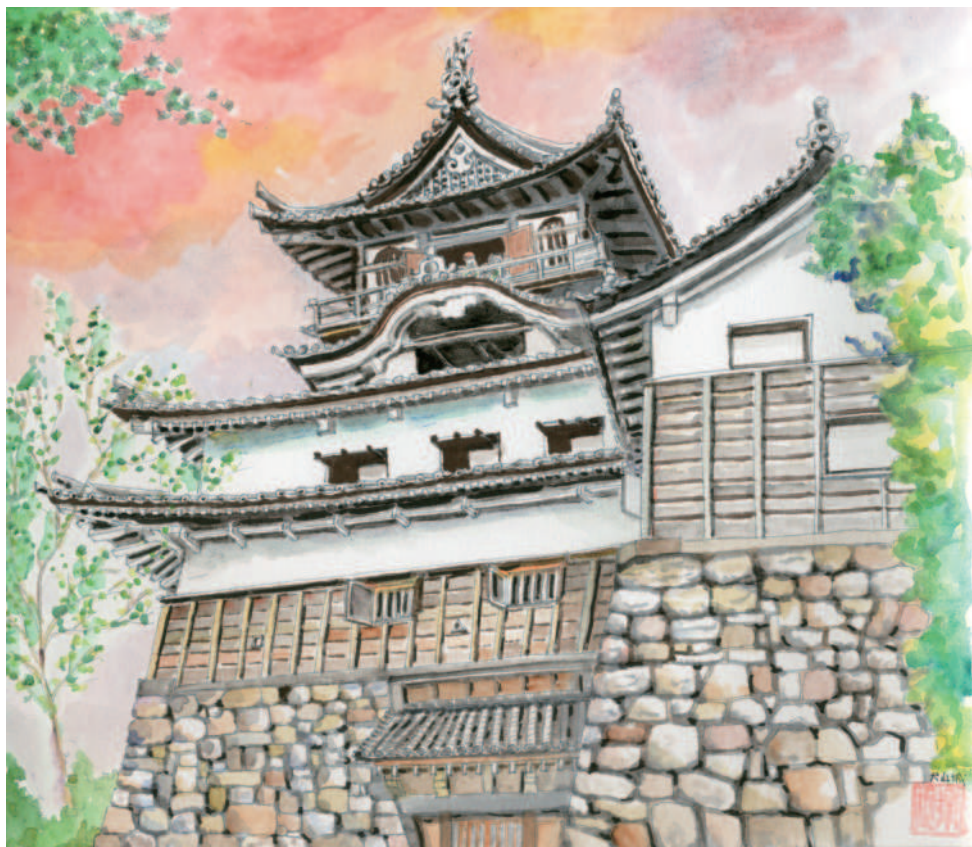
【表紙】

聖ヨハネ教会堂（重要文化財）
明治村 1丁目6番地



三光稲荷神社

犬山城の麓にある神社。恋愛、夫婦円満にご利益があるとのことで、カップル、家族で賑わっていました。



犬山城（国宝）

織田信長の叔父、織田信康によって築城。

戦国時代、木曾川による交易、政治、経済の要衝となっていたそうです。



城下町

犬山城の城下町の歴史的な街並みが観光資源として保存されています。



ハコバス

犬山駅から明治村までは名鉄のバスで20分ぐらい。
園内も広いので、村営のハコバスで移動します。



京都市電

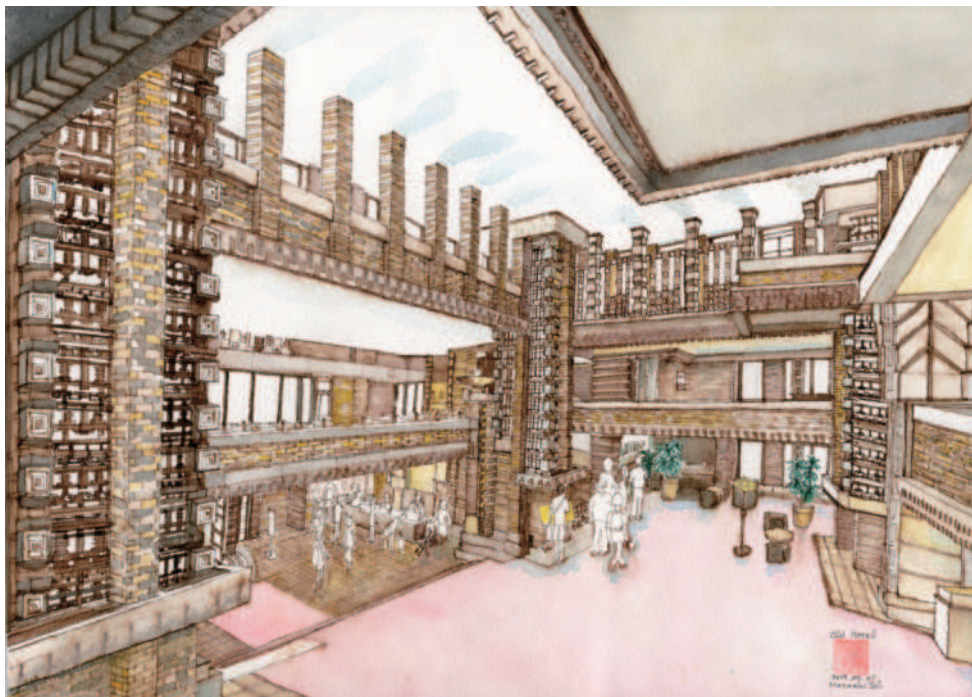
園内を京都の古い市電、いわゆるチンチン電車が走っています。
衝突事故を防止するために縄の網が前後につけられているのが印象的です。



旧帝国ホテル・外観

明治村5丁目67番地、フランクロイド・ライトの設計。

1968年に建て替えのために解体され、1985年に正面玄関の部分が明治村に再建。



旧帝国ホテル・内観
明治村5丁目67番地
玄関ホールのアトリウムに面した「光の籠柱」が圧巻です。



聖ザビエル天主堂
明治村5丁目51番地
京都のカトリックの教会堂を移築、設計図を基に大工が木造で建造。



呉服座（重要文化財）

明治村4丁目49番地、大阪・池田市の演芸場。「くれはざ」と呼ばれています。
NHK朝ドラ「わろてんか」のロケに使われました。奈落に潜ることもできます。

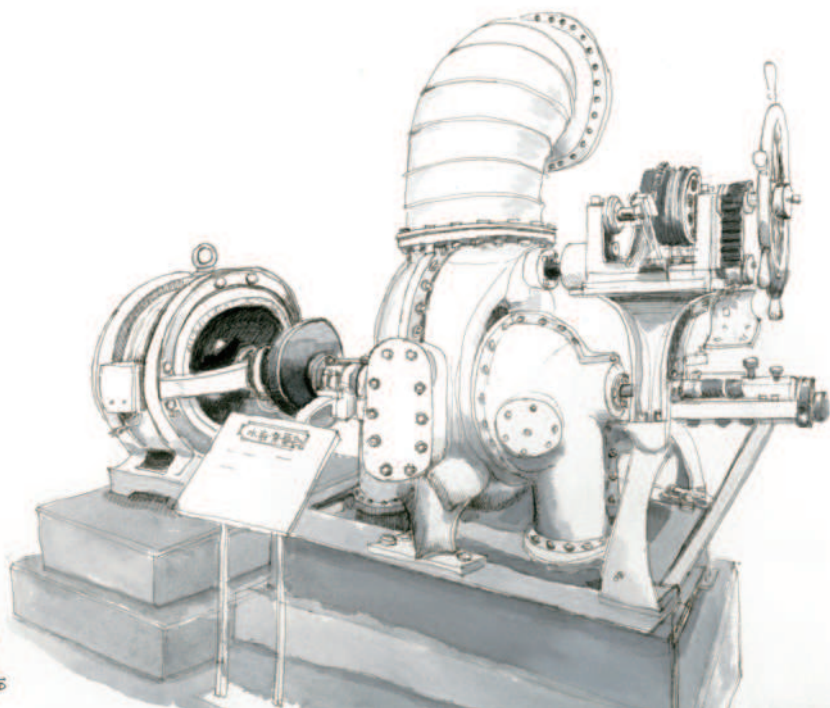


小泉八雲避暑の家

明治村 4丁目 48番地、八雲が避暑を過ごした焼津の魚屋。明治村では、駄菓子屋として営業。本名はラフカディオ・ハーン、日本の怪談を基にした小説で有名。



宇治山田郵便局舎（重要文化財）
明治村 4 丁目 46 番地、明治村の郵便局としても機能しています。
明治になり郵便が始まった頃、伊勢の宇治山田に建てられた郵便局舎。



フランス水車
発電機
2019.04.14
Masaaki SATO

フランス水車発電機
明治村4丁目44番地、鉄道寮新橋工場（機械館）に保管
山形県米沢市の小野川にあった小水力発電所から移設したそうです。



蒸気機関車 1号

明治村 4丁目 42番地、日本の鉄道創業時の1号機関車

アメリカのブルックス社で製造、名鉄尾西線で利用されていたものが保存。



東松家住宅（重要文化財）

明治村2丁目18番地、名古屋の油屋さんの見事な木造三階建。

江戸時代は、商人の家は2階建までしか許されていなかったそうです。



神戸山手西洋人住居
明治村3丁目32番地、神戸で勤務する西洋人のための住居。
長崎でみた同様の施設より、こちらの方がグレードが高そうでした。



北里研究所本館・医学館

明治村3丁目25番地、日本の細菌学の先駆者北里柴三郎が建築。
東京の芝白金に大正4年に建築されたものを移設。



芝川又右衛門邸

明治村3丁目68番地、大阪の豪商の神戸にあった別邸。
阪神大震災で被害を受けたあと、こちらに移設。



聖ヨハネ教会堂

明治村1丁目6番地、京都のプロテスタント教会。

1階はレンガ造、2階は木造のため、独特の風貌。



森鷗外・夏目漱石住宅

明治村1丁目9番地、文京区千駄木にあった住宅。

最初は鷗外が借り、しばらくして漱石が居住していた。



三重県庁舎（重要文化財）

明治村1丁目13番地、風格のある官庁建物。

明治維新の廃藩置県後、明治12年に三重県津市に建造された庁舎。

古きを訪ねて

旅するグルマン・犬山城と明治村編（2018年）

さとう まさあき

制作：2019年5月8日



さとう まさあき
facebook : masaaki7849
<http://masaaki7849.asablo.jp>