

2007.4

# 三多摩山スキークラブ 会報

4月号 168



2007年4月10日 発行

三多摩山スキークラブ

会長 川上 邦夫

〒180-0013 武蔵野市西久保 3-25-7-303

Tel& Fax 042-253-7289

<http://www.asahi-net.or.jp/~xi7m-ootk/backnumber.htm>

## 目次

目次	-----	2
今月の表紙	-----	2
インフォメーション	-----	3
例会、運営委員会、リーダー会、スキー協行事等		
行事案内	-----	4
行事報告	-----	6
乗鞍岳 / みつまた・かぐら		
近況報告	-----	8
例会・運営委員会報告	-----	10
スキー協関係	-----	11
編集後記	-----	12

### 行事案内 / 申込書

双六岳 / 鳥海山 / 至仏山（スキー協）

#### 今月の表紙

乗鞍岳へ行ってきました。今年、3月1日から山中の位ヶ原山荘が営業を開始。

天気が気になりながら、しかし余り崩

れず、先週からの雪で山は十分に、2000メートルを超えた小屋はやはり寒い。しかし、入るだけの価値があります。小屋を利用して色々な斜面を楽しめそうである。

撮影 近藤知子さん

## インフォメーション

例会

### 4月例会

日時 4月11日(水) 午後7時30分～

場所 国分寺労政会館 (042-323-8511)

主な内容 気象について(安全で楽しい山スキーのために)陶山氏

			主な内容		
5月	9日	(水)	午後19時30分～	G P S	杉山
6月	13日	(水)	午後19時30分～		
7月	XX日	(X)		総会予定(1日か8日)?	
<b>運営委員会</b>					
4月	25日	(水)	午後19時30分～		国分寺労政会館 (042-323-8511)
<b>リーダー会</b>					

<b>三多摩等行事予定</b>					
4月	13日～ 15日		八甲田山		堀内
4月	13日～ 14日		御嶽山	案内は	笹木
5月	3日～ 6日		朝日岳		勝亦
	3日～ 6日		双六岳	新穂高温泉から 案内は	高畠
	3日～ 6日		鳥海山	矢島口(まさか泊) 案内は	長部
	12日		蓮華大沢	針の木岳より(11日夜発) 案内は	笹木

<b>スキー協関係</b>				<b>問合せ先</b>	
5月	3日～ 5日	山スキー 教室	尾瀬・至仏山 群馬	尾瀬ヶ原を眼下に、山頂から。	東京スキー協 03-971-4144
	3日～ 6日	山スキー 教室	八甲田山 青森	春スキーの決定版。山スキーの入 門にも最適	東京スキー協 03-971-4144
	12日～ 13日		針の木雪渓	全国山スキー交流	全国スキー協
	25日～ 27日	山スキー 教室	立山・剣沢 富山	北アルプス 3000メートル級の雄 大な斜面の大滑降は爽快感満点	東京スキー協 03-971-4144

## 行 事 案 内

4月の行事				
13(金)～15(日)	3日	八甲田山	堀内	
14(土)～15(日)	1日	木曾・御嶽山	笹木	
28(土)～30(月)	3日	至仏山	未定	
5月の行事				
3(木)～6(日)	4日	朝日岳	勝亦	
3(木)～6(日)	4日	双六岳	高島	案内
3(木)～6(日)	4日	鳥海山	長部	
12日	1日	蓮華大沢	笹木	

### 4月13日～15日

## 八甲田山

日程：4月13日(金)～15日(日)(JALのスキーツアー)

宿 ホテル城ヶ倉

### 4月14日～15日

## 木曾・御嶽山

春スキーでガツガツ滑ろう

御嶽ロープウェイスキー場のロープウェイでスキー場トップまで上がりハイクアップして木曾御嶽山を滑ります。パワー、スピードある行動で御嶽ロープウェイスキー場をくまなく滑ります。

6,7人で行きたいと思います。車の出せるひとを希望します。

日程 4月14日(土)、15日(日) 前夜発

集合 13日(金曜) 21:00 八王子南口

宿泊 プチビラ MT おんたけ (一泊 7900円)

装備 山スキー装備一式、スキーアイゼン

連絡 笹木祐司 [p.sasaki@jcom.home.ne.jp](mailto:p.sasaki@jcom.home.ne.jp)

締め切り 4月11日(人数が集まりしだい締め切ります)

### 5月3日～6日

## 「新穂高温泉～双六小屋」スキーツアー

【期 日】 2007年5月3日(木)～6日(日) 前夜発3泊4日

- 【目的】 双六周辺を滑る  
 【編成】 L高畠 SL笹木 Mg  
 【集合】 5月2日(水) JR八王子駅南口 00時  
 【地図】 笠ヶ岳・三俣蓮華(二万五千図)

5月3日～6日

## 鳥海山

- (期日) 2007年5月3日(木)～6日(土)  
 (集合) 5月3日羽越本線「羽後本荘」駅7時 / (解散時間と場所) 現地で決定  
 行動予定(第1日 熊の森、第2日 七高山、第3日 未定)  
 (宿泊) 3・4日ホテルまさか(由利郡鳥海町猿倉字湯の沢52 / 電話 0184-58-2188) 5日は未定。  
 (締切り) 4月14日  
 (連絡先) 〒153-0042 東京都目黒区青葉台3-9-14 長部保雄 (Tel・Fax 03-3463-1041)

5月12日

## 蓮華大沢

- 日時 5月12日(土) 金曜夜発  
 日程 金曜夜に扇沢に入り、駐車場でテント宿泊。針の木峠まで登り、稜線を登り蓮華岳大沢を滑る。状況により針の木雪渓、マヤクボ沢に変更  
 連絡 笹木祐司 [p.sasaki@jcom.home.ne.jp](mailto:p.sasaki@jcom.home.ne.jp)  
 締め切り 4月20日

## その他

### 東京スキー協山スキー教室

5/3(日)～ 5/5(水)	尾瀬・至仏山 群馬	尾瀬ヶ原を眼下に、山頂から。	山の鼻 23,000円	
5/3(日)～ 5/6(木)	八甲田山 青森	南・北八甲田山のバリエーション豊富な広大な山域を春スキーの決定版。山スキーの入門にも最適	猿倉温泉(猿倉荘) 50,000円	
5/25(金)～ 5/27(日)	立山・剣沢 富山	北アルプス3000メートル級の雄大な斜面の大滑降は爽快感満点。温泉につかり星空を眺めて気分は極楽	地獄谷温泉(雷鳥荘) 29,000円	

問合せは、東京スキー協 03-3971-4144へ

### 全国スキー協山スキー部関係行事

5/12- 5/13	針ノ木雪渓 大滑降	交流会 日本三大雪渓の一つ。アルペンルート of 扇沢口の南に位置する。大滑降が期待できる。	針ノ木雪渓 宿舎:調整中 10,000円(予定)	
---------------	--------------	---	--------------------------------	--

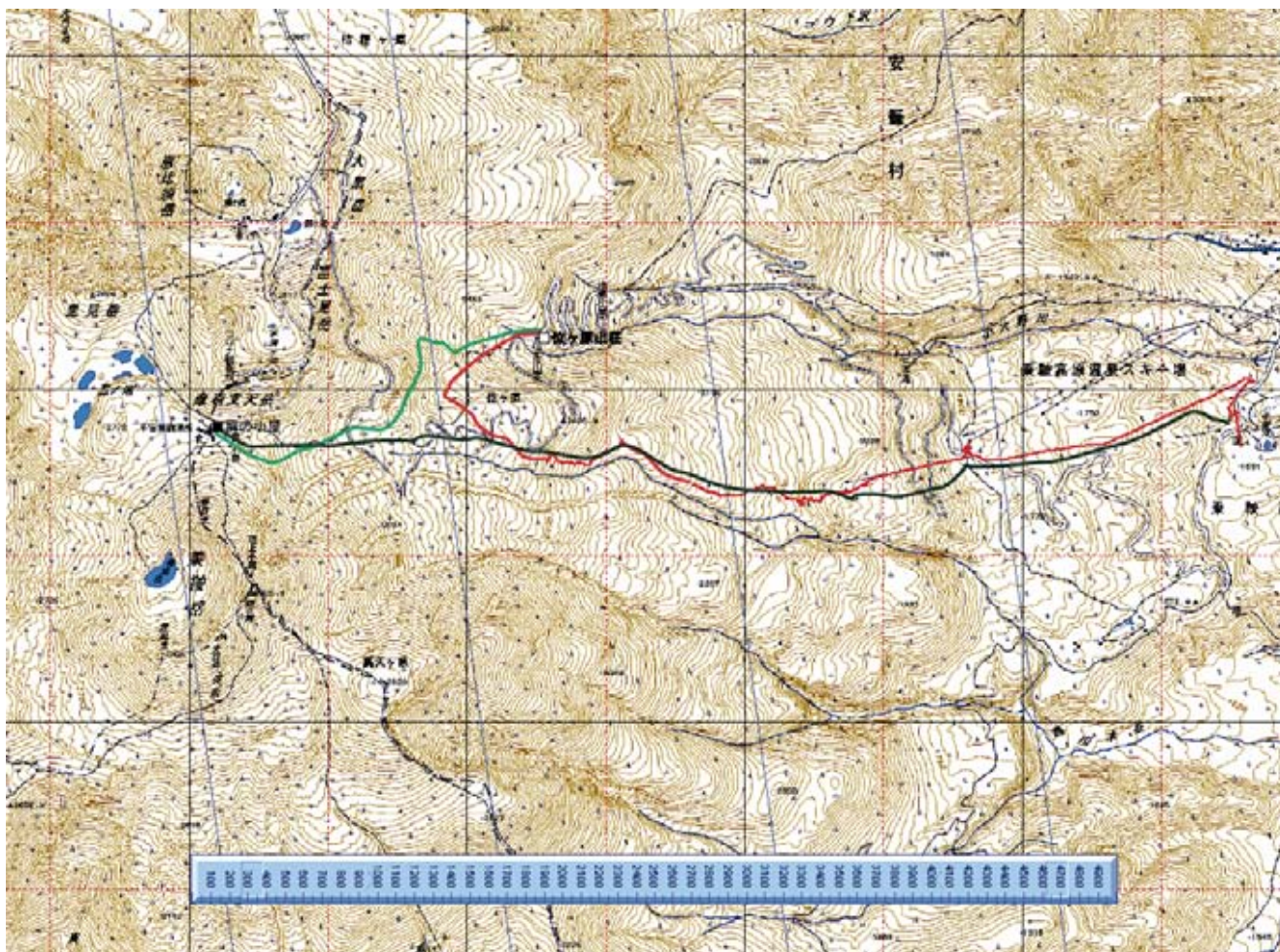
問合せは、全国スキー協 03-3971-4145へ

## 乗鞍岳 (3月17日～18日) 報告 (詳細は次号)

3月17日、乗鞍高原スキー場最上部を11時過ぎに出発。位ヶ原山荘へ3時に到着。今年最高人数の泊まり。約20名。

翌日、風少々強く、一部、稜線沿いはアイスバーン化しているものの、天気は晴天。肩の小屋めざす。肩の小屋で一服。乗鞍高原スキー場方向をめざす。思ったより、滑れる。

コースは、GPS不調により、18日の、緑・黒線は山勘です。写真右は、コロナ観測所ドームを背景に、左は、朝山荘の窓を飾った下



## 「かぐら、みつまた」山行報告

- 【期 日】** 2007年3月24日(土)・25日(日) 前夜発1泊2日  
**【集 合】** 23日(金) 21時 JR八王子駅 南口 高島車・二階堂車  
**【宿 泊 地】** 新兵工衛 TEL025-788-9008 前泊(朝食付5,000円) + 1泊2食付6,500円  
**【参 加 者】** L高島、二階堂、井上、SL笹木、Mg石川、横山、小村

### 日程及び経過

前日「八王子駅」南口集合し21時発、二台の車で一路「新兵工衛」へ。12時到着。男性軍軽く酒盛り。

### 24日(土)

天気は下り坂に向かっているようで、雨が降り出しそうな空模様。滑っている途中で降られると困るので、中尾根は断念する。雪質はクラスト気味。とり合えず第5リフトの山頂まで行き様子を見る。いつも滑る田代スキー場に向かっているコースはバリバリ状態。安全第一を考え断念。後は田代スキー場に向かって何本か滑りながら、無料休憩場で昼食をとる。午後からは雪も少し緩み、第5リフトから田代スキー場に滑り込む。快適とは行かないが、まあまあ楽しめた。途中「和田小屋」で休憩の後下山。宿に帰る頃にはポツリポツリと雨が落ちてきた。

夕食は「新兵工衛」自慢おかずの多さでお酒も進む。何といてもトリプルAが二人もいるので飲むわ飲むわ。盛り上がった夕食でした。

### 25日(日)

朝から天気予報通り雨とガス。しばらく様子を見ていたが益々ひどくなってくるので断念し帰京する。三宅さんよりリフト割引券を頂きました。助かりました。ありがとうございました。

一日しか滑ることが出来なかったが、まあまあ充実したスキーツアーでした。

(高島記)

## 近況報告

陶山 正

2/17～2/18 かぐら三俣

労山山スキー学校実技 2 回目。歩行、滑降

2/24～2/25 巻機山

労山山スキー学校 3 回目。雪洞体験。

3/11 大高取山

日帰りハイキング。越生梅林

町田定男

3/10 スノーパル オグナホタカ

昨シーズンの半分ぐらい雪でした。

二階堂耕司

2/16～2/17 前武尊

宿泊予定の宿が休業というのは初めての経験。悪砥沢は雪不足でまったくため。やる気まったく喪失。

小村慶子

2/18～2/21 八甲田山

3/3～3/4 妙高

3/8 箕郷梅林

高崎の北西、広大、古木多い。

吉原露子

2/17 前武尊

3/3～3/4 家形山

営業中止の高湯温泉スキー場を登って慶応山荘泊。家形山頂から北東斜面を滑った。

3/8 高山スキー場

基礎スキーレッスンを受けた。

近藤知子

2/24～2/25 八ヶ岳 石尊稜

杉山一宏

3/3 根子岳

前夜上田インター近くのサウナに泊まり、朝から菅平スキー場に向かいました。奥ダボススキー場の第一リフトでゲレンデトップに上がり、そこから標高差約 600 メートルを 2 時間ほどで登りました。

天気がとても良く、暑いほどでした。雪は少ないもののルート上はブッシュも無く快適に登れました。山頂で大休止の後滑り出し、のんびり下って 30 分弱でゲレンデ下に到着。帰りに日帰り温泉に立ち寄ってから帰宅しました。

斉藤シゲ子

2/17～2/19 志賀高原

中一の孫と年一回の平和スキーに参加。内足過重が学べました。天気がいま一つでガスの中。

2/24～2/25 労山山スキーネット、雪洞訓練（巻機山）

初めての雪洞。快適に一夜を過ごす。シールが不調で助けてもらってどうにかニセ巻機の下部まで。

今井哲夫

2/17 群馬・川場スキー場

日帰りのゲレンデスキーでしたが、近くて便利なスキーといった感です。

二見猛克

3/3～3/4 なえば・かぐらスキー場

無料宿泊券が手に入り、家内とゲレンデスキーをしました。天気もよく快適に滑走できました。

### 三多摩山スキークラブ会費納入のお願い

総会で納入できなかった方へ

会費(6000円(会友：3千円))です。

下記口座に振り込んでください。

三多摩山スキークラブの通常郵便貯金口座

口座名「サンタマヤマスキークラブ」

「通常郵便貯金」の口座記号・番号「10190 77805631」

ご協力の程、よろしくお願い申し上げます。

## 例会、運営委員会報告

### 3月例会報告

日時 2007年3月14日(午後7時30分～)  
場所 国分寺労政会館  
出席者 20名  
議題 読図

読図。みなさんいかがでしたでしょうか。

ある遭難事故に対して「全員が磁石をもってこなかったか、持っていても見ることが忘れていたのか。(略)おそらくリーダーのすすむまま、ただひたすら歩いたのだ。そしてリーダーは磁石と地図を正しく利用することを知らなかった。あとの12人は「自分で考える習慣」を教えられていなかったのではないか」

こんな指摘を受けないようにしておきましょう。

(磁石がおかしいときの検査方法)

別の磁石を用意してください。お互いの磁石を近づけてみてください。針はどうなるでしょう。N極とS極が引き合えば指針は正常です。

報告事項

行事計画

討議事項

その他

4月の例会は、4月11日です。

気象について(陶山氏)

時間は、7:30からになります。

### 3月運営委員会報告

日時 2007年3月28日(午後7時30分～)  
場所 国分寺労政会館  
委員 川上、吉原、高島、笹木、長部、

委員会概要、報告、議事内容:

4月会報について

4月 八甲田/御嶽/

4月例会について

5月

企画部

会計

3月 乗鞍岳/かぐら/

総会に向けて

日程 調整中(7月1日を予定)

入退会について

今月は、変動ありませんでした。

次回運営委員会 4月25日 水曜日（午後7時30分から） / 6月16日

## スキー協関係

東京スキー協

（当面の日程）

4月12日（木）理事会 原案についての討議と各クラブの活動の報告

4月26日（木）常任理事会 最終案討議

5月10日（木）理事会 議案討議

5月17日（木）議案書送付

6月17日（日）定期総会

その他、以下のホームページをご覧ください

東京都勤労者スキー協議会（東京スキー協）

<http://www.cpi-media.co.jp/skikyof/>

スキー協通信掲載箇所

<http://www.cpi-media.co.jp/skikyo/tsusin/tsusin.htm>

全国勤労者スキー協議会（全国スキー協）

<http://www.mmjp.or.jp/wsaj/>

全国勤労者スキー協議会（全国スキー協）山スキー部掲示

<http://okuda0948.sakura.ne.jp/skikyo/light.cgi>



## 雑記帳

暖冬、雪不足で、一部のスキー場では営業を取り止めたところもあったようですが、その後、雪が降り出し、乗鞍も楽しめました。

しかし、19年ぶりに4月、桜の花に雪が、ちょうど山手線に乗っていました。降っていたのは何分間という間。5時でした。定時観測の時間で無かったら、記録に残ったのかと...

記録、会報の一端は、わがクラブの記録(行事や組織の変遷等々)という役割を持っているのですが、行事の記録方法はどう

したらよいか、毎回、条件は変わるし、どこまで正確さを求めるのか、行事担当者殿よろしく。

会報を作りながら都知事選の会報速報を聞いているが、日本はどうなるのか。ますます強圧的・反動的政治が強まるのではないかと危惧してしまう。

7月は、参議院選挙。平和でなければスポーツは楽しめないというが、このままでは、スポーツも政治の道具にされてしまうのではないか、

物言わぬ国民を作って、日本をどうしようとしているのか、そんなことも考える時間を持たなければ、

三多摩山スキークラブ会報 (2007.4 168)

発行 川上邦夫

編集 長部保雄

ホームページ編集 大槻 真人

<http://www.asahi-net.or.jp/~xi7m-ootk/backnumber.htm>

発行連絡先

180-0013

武蔵野市西久保 3-25-7-303

Tel/Fax 042-253-7289

2007.4.10 発行

# 山 行 計 画 書

「三多摩山スキークラブ」  
 代表 川上邦夫 TEL042-253-7289  
 山岳団体名 「やますき」  
 代表 勝亦勇一 TEL 042-674-9875

## 「新穂高温泉～双六小屋」スキーツアー

- 【期 日】** 2007年5月3日(木)～6日(日) 前夜発3泊4日
- 【目 的】** 双六周辺を滑る
- 【編 成】** L高畠 SL笹木 Mg
- 【集 合】** 5月2日(水) JR八王子駅南口 00時
- 【地 図】** 笠ヶ岳・三俣蓮華(二万五千図)
- 【行動予定】**
  - 5月2日(水) 西八王子～八王子IC(中央道)～松本IC～新穂高温泉 仮眠
  - 5月3日(木) 新穂高温泉～大ノマ乗越～双六小屋
  - 5月4日(金) 状況を見て双六周辺を滑降
  - 5月5日(土) 状況を見て双六周辺を滑降
  - 5月6日(日) 双六小屋～大ノマ乗越～新穂高温泉
- 【共同装備】** ツェルト(高畠)、ラジオ( )、コッフェル・コンロ・ガス( )、  
 プローブ(クラブの持っている方)
- 【個人装備】** 山スキー道具一式、懐電、防寒具、テルモス、武器、スコップ、ビーコン、間食・嗜好品(酒類)、  
 ポリタン、マグカップ、クトー、歩行アイゼン、保険証、食料(昼食1食分 + 非常食)  
 シュラフ・エアーマット(仮眠の時使用)

参加人数は5、6人で締め切ります。

今シーズンは「わさび平小屋」は営業していませんので、新穂高よりいっきに双六小屋に入ります。

昼食は軽量化のため小屋に依頼します。

天気が悪い場合は潔く撤退します。

東京より現地(新穂高)まで5時間前後かかると思いますので、出来るだけ早く出発したいと思います。

### 参加者 (3月末現在)

担当	名 前	年 齢	住 所	携 帯	電 話
L	高畠 近義				
SL	笹木 祐二				
Mg	堀内 享子				

**【所属団体】** 「三多摩山スキークラブ」東京都勤労者スキー協議会 / 「やますき」日本勤労者山岳連盟

**【下山連絡】** 川上邦夫 東京都武蔵野市西久保 3-25-7-303 TEL042-253-7289

勝亦勇一 東京都八王子市別所 1-84-19 TEL042-674-9875

## 鳥海山山スキー案内

東北の名山・鳥海山(2237m)は、日本海に面して秀麗な山容を見せてくれます。積雪の多さと共に最良の山スキーの場を提供しています。

(期日) 2007年5月3日(木)～6日(日)

(集合) 5月3日羽越本線「羽後本荘」駅7時 / (解散時間と場所) 現地で決定

行動予定(第1日 熊の森、第2日 七高山、第3日以降 未定)

(宿泊予定) ホテルまさか(由利郡鳥海町猿倉字湯の沢52 / 電話 0184-58-2188) 5日未定

(装備) 山スキー用具一式(ブーツ、スキー、ストック、シール、クトー)、ワックス、ザック、雨具上下、防寒着、着替、テルモス、懐中電灯、日焼止クリーム、行動食(昼食3回嗜好品)、地図(1/2.5万地図 鳥海山、小砂川、湯の台他)

(参加費) 1泊9000円程度、他、移動のための交通費は別途かかる予定です。

(締切り) 4月14日

(申し込み・問合せ先)

〒153-0042 東京都目黒区青葉台3-9-14 長部保雄 (Tel・Fax 03-3463-1041)

.....切り取り.....

鳥海山山スキー参加申込書

申込日 2007年 月 日

標記の件、下記により参加を申し込みます。

氏名		生年月日	19 年 月 日生 才
住所			連絡先( )
		その他(特記事項、前泊等)	

## 東京山スキー教室 2007GW 春雪の至仏山を滑ろう!!

海拔 1,400m の尾瀬ヶ原の南西に聳える至仏山(2,228m)の南面は雪白く、山スキーに最適の斜面を私たちスキーヤーに提供している。山の鼻の宿舎から自分の脚で登ること約 3 時間、山頂での展望を楽しんだら標高差 800m の大滑降が待っている。ゲレンデを安定したパラレルターンで滑れ、山歩きの経験者なら参加出来よう。

レンタル山スキー有り(板・VOL ANT160cm, 締具・ディアミール, シール付)

(日 程)2007 年 5 月 3、4、5 日(2泊3日)

(集 合)5/3 9時30分 JR 沼田駅前 (上野発 7:20 特急・水上1号乗車沼田着 9:23)

大型タクシー(9人乗り)で鳩待峠へ(タクシー代約 2700/人)

(行 程)5/3 午後は至仏山中腹でスキー練習、5/4 至仏山頂からムジナ沢滑降、

5/5 至仏山~悪沢岳~鳩待峠 (予定)沼田発 16:55(水上8号)上野着 19:04

(宿 舎)山の鼻小屋(荷物は送れません)TEL0278-58-7411 fax0278-58-7761

(定 員)10人(2室予約)1泊2食付¥8400(税込)

(装 備)【個人】山スキー用具一式(ブーツ、踵が上がるビンディングを装着したスキー、ストック、シール、クトー)ザック、雨具上下、防寒衣、着替え、サングラス、日焼止めクリーム、保温水筒、水筒、ライト、ホイッスル、ワックス、洗面具、行動食(昼食3回)、嗜好品、【共同】無線機、スノーシャベル、救急薬品、修理用具、ツェルト、コンロ、ガス、コップ、ロープ、ペナント、

(地 図)1/25000 至仏山、尾瀬ヶ原

(参加費)¥23,000(宿泊費、受講料、事務費、保険代) 交通費は別途

交通費 JR¥4330\*2=¥8,660 バス(沼田~鳩待峠¥3000\*2=¥6,000)

(キャンセル料)参加費に対し出発 10~6 日前 20%, 5~2 日前 30%, 1 日前 40%, 当日 100%

(申 込)東京スキー協へ TEL/FAX 03-3971-4144

(問合せ先)田畑 健(携帯 090-4660-6171、FAX 0422-46-2102)

(打合せ)4月25日(水)19~21時 赤城社会教育会館B室 (地下鉄・神楽坂歩3分)

2007GW 山スキー教室尾瀬・至仏山参加申込書		2007年	月	日
氏名	生年月日			
	性別			
住所	〒			
電話(固定)	(携帯)			
スキー協救出基金加入	(あり なし)	他の山岳保険加入	(あり、なし)	
交通/ JR	マイカー	スキー歴	年	山スキー歴 年