

2006.5

三多摩山スキークラブ 会報

5月号 158



2006年5月10日 発行

三多摩山スキークラブ

会長 川上 邦夫

〒180-0013 武蔵野市西久保 3-25-7-303

Tel& Fax 042-253-7289

<http://www.asahi-net.or.jp/~xi7m-ootk/backnumber.htm>

CMH (カナダヘリスキー)

場所: レヴェルストーク

参加日: 2006/3/10 ~ 20

参加者: 二階堂、笹木、吉原、井上、町田、



目次

CMH (カナダ・ヘリスキー) -----	2
目次 -----	3
今月の表紙 -----	3
インフォメーション -----	4
例会、運営委員会、リーダー会、スキー協行事等	
行事案内 -----	5
飛騨沢・槍沢 -----	5
富士山 -----	5
横尾谷 -----	6
剣・長次郎谷 -----	6
立山周辺 -----	6
その他、今後予定している行事 -----	7
スキー協関係行事 -----	7
行事報告 -----	
神楽・三俣スキー場周辺・山スキー合宿、報告 -----	8
「黒姫山」山行報告 -----	9
仙の倉山・シッケイ沢滑降、山スキー報告 -----	10
近況報告 -----	11
例会・運営委員会等 -----	14
スキー協関連報告 -----	15
お礼に代えて (大川 淳) -----	16
編集後記 -----	16
行事案内 / 申込書	
横尾谷	
剣・長次郎	

今月の表紙

4月15日(土) 曇り 時々ガス、風たいへん強し。6名は、快適にスキーのシールを利かせて高度を稼ぐ。平標山と仙の倉山を結ぶ最低鞍部へトラバ

ースする。11時40分、鞍部に到着。雪はない。しかし、立っ
てられないほど風が強い。
残念だが...
詳細は、仙の倉山・シッケイ沢
滑降、山スキー報告を

インフォメーション

例会

5月例会のご案内

日時 5月10日（水）午後7時30分～
場所 国分寺労政会館（042-323-8511）

5月	10日	（水）	午後7時30分～	国分寺労政会館(042-323-8511)		
6月	14日	（水）	午後7時30分～	国分寺労政会館(042-323-8511)		

総会のご案内

日時 7月2日（日）午後1時00分～
場所 国分寺労政会館（042-323-8511）

運営委員会						
5月	24日	（水）	午後19時30分～	国分寺労政会館(042-323-8511)		
リーダー会議						

三多摩行事等予定					担当
5月	3～6日			飛騨沢 & 槍沢	高畠
	3～7日			朝日岳	勝亦
	20か 21日			富士山	詳細は4月号 荒木
	20～ 21日			穂高横尾谷	近藤
	29～ 6月2日			立山周辺	詳細は担当へ 大川
6月	2～4日		日程偏向になりました	立山周辺	詳細は4月号 大川
	3～5日			剣・長次郎	近藤

その他 スキー協関係				問合せ先
5月	13～ 14日		山スキー交流会	針の木大雪渓 全国スキー協 03-3971-4145
	26～ 28日		山スキー実践教室	立山・剣沢 東京スキー協 03-3971-4144

行 事 案 内

5月				
3(土)～6(日)	3日	飛騨沢&槍沢	高畠	予備日1日、4月号掲載
3(土)～7(日)	5日	朝日岳	勝亦	蓮華温泉より、担当に
20(土)か21(日)	1日	富士山	荒木	どちらかの日
20(土)～21(日)	2日	穂高横尾谷	近藤	下記参照
29(月)～6/2(金)	5日	立山周辺	大川	担当にお問合せ下さい
6月				
3(金)～5(月)	3日	剣・長次郎	近藤	下記参照
2(金)～4(日)	3日	立山周辺	大川	詳細4月号掲載/日程変更

飛騨沢・槍沢

【期 日】 2006年5月3日(水)～6日(金) 前夜発2泊3日/予備日1日

【編 成】 L高畠 SL Mg

【行動予定】 5月2日(火) 西八王子～八王子IC(中央道)～松本IC～新穂高温泉 仮眠

5月3日(水) 新穂高温泉～槍平冬季小屋 泊/自炊

5月4日(木) 槍平小屋～飛騨沢乗越～槍ヶ岳 槍ヶ岳山荘泊/食事付 槍沢滑降

5月5日(金) 槍ヶ岳山荘～飛騨沢～槍平小屋～新穂高温泉～松本IC～八王子IC

5月6日(土) 予備日

【締 切 り】 4月16日(日)

富士山山スキー

富士山頂からの滑降、天候の良い日を選んで実行します。雪が少ないので登山中心になる可能性あり。

期日：2006年5月20日(土)～5月21日(日)(19日夜発)

目的山域：富士山(白山岳～吉田大沢)

出発・集合：未定(参加者と調整。なお、車が手配できない場合は中止)

宿泊：テント泊(5合目駐車場)

レベル：上級スキー登山

参加資格：山岳保険加入者

装備：山スキー用具一式/行動食(3食)/非常食/歩行アイゼン

締め切り：5月例会

担当：荒木(電話 0422-37-0639)

申し込み/問い合わせ 荒木まで

横尾谷

北アルプス横尾谷を涸沢から入ります。 本谷をつめてピストンです。

スケジュール

期日 5月19日(金) - 5月21日 (夜行一泊二日)
場所 北アルプス横尾谷周辺
仮眠 沢渡周辺駐車場
宿 横尾山荘 (0263-95-2421)

剣・長次郎谷

期日: 2006年6月3日(金) ~ 6月5日(月)二泊三日

場所: 剣・立山付近

目的: **長次郎谷の滑りです**

出発/集合; 6月2日(金)夜 場所は未定(車提供者による)

コース

初日 扇沢 黒部アルペンルート 室堂-雷鳥沢 剣御前小屋 剣沢小屋(泊)(時間があれば前剣から武蔵谷滑降)
2日目 剣沢小屋 剣沢〔滑降〕 長次郎谷出合 長次郎谷〔滑降〕長次郎谷出合 剣沢 剣沢小屋(泊)
3日目 剣沢小屋 剣御前小屋 雷鳥沢(滑降) 浄土沢 一ノ越 御山谷 東一ノ越 黒部平扇沢 帰京

宿泊: 剣沢小屋 076-482-1319

立山周辺

日程 6月2日(金) ~ 4日(日) 2泊3日(前月の案内から、日程変更になっています)

集合 6月2日(土) 9:30am / 立山・室堂ターミナル 待合室

コース 立山周辺/その他

帰りはタンボ平を滑降予定

宿泊 雷鳥荘(2泊) (0764-65-5777)

装備 山スキー一式(含スキーアイゼン)/春スキーの服装と装備、(含雨具)、日焼け止め対策、
/サブザック(メインと共用できる場合不要)/3日、4日の昼食2食+非常食1食/メインのザック
は板をA形に固定できること、

締切日 5月20日

申込み 大川まで 参加者確定しだい詳細を決めます

042-365-2184

Eメール j_ookawa@h3.dion.ne.jp

会報へ要綱がきていませんが、予定されている行事

朝日岳

期日：2006年5月20日（土）～5月21日（日）（19日夜発）

申し込み/問い合わせ先 勝亦氏へ

立山周辺

期日：2006年5月27日（土）～6月2日（金）

申し込み/問い合わせ先 大川氏へ

その他

東京スキー協は、山スキー教室

東京スキー協2006 山スキー教室開催日程

どなたでも参加できます。

回	日程	場所	教室概要	宿泊 参加費
9	5月26日（金） ～28日（日）	立山・剣沢	北アルプス 3000メートル級の雄大な斜面の大滑降。温泉につかり気分は極楽	雷鳥荘

問合せは、東京スキー協 03-3971-4144へ

全国スキー協関係

	日程	場所	教室概要	宿泊 参加費
	5月13日（土） ～14日（日）	針の木雪渓	富士山から、針の木雪渓に変更しました。雪の心配はありません。全国から集まります。	大町温泉

問合せは、全国スキー協 03-3971-4145へ

詳細は（針の木雪渓）

<http://www.cpi-media.co.jp/skikyo/iinkai/pdf/52.pdf>

長野県松川村にお住まいの田中悌介氏より、「全国スキー協山スキー部掲示板(4/27)」から「いよいよGWですね、矢口氏からの「安全な山スキーを！」の訴えが出ましたが、具体的な注意が今ひとつ。北アルプスの山々では又雪が降っています。そして寒く、積雪量は例年よりはるかに多く、地形が大分変わっています。また部分的には先週は暖かい雨もあり、谷などで急激に雪が解けました。斜面の凍結のある一方、暖かくなるとブロック雪崩などの危険も起こります。十分に現地状況を調べ、「例年と違うこと」を頭に入れ、更に現地へ行ってからでも、よく判断して危険を避けてくださるようお願いします。」

「<http://okuda0948.sakura.ne.jp/skikyo/light.cgi>」より掲載

神楽・三俣スキー場周辺・山スキー合宿、報告

久しぶりに、神楽ヶ峰の稜線から、中尾根を滑る！

- ・ 3月18日(土)、午前...中尾根、滑降
午後...第5リフト上から、田代側の斜面を2本滑降
- 19日(日) 朝から、雨天のためスキーをやめて、帰京。
- ・ 参加者...亀井、高畠、小川、小村、横山、堀内、勝亦、計7名

18日(土)、天気は曇り時々晴れ。新衛工兵の宿を、8時過ぎに出発。我々7名は、いつもの様に、ロープウェイ、リフト、ゴンドラと乗り継いで行く。

第3リフトのクワッドを、降りると10時。苗場スキー場が見える。さらに、平標山から仙の倉山の稜線も雪で真っ白である。上越の山々が、一望できる。

スキーに、シールを着けて「さあ、出発！」と、いう時、なんと第5リフトが動いたという情報が入る。結局、せっかく着けたシールをはずして、第5リフトまで滑降。

私も、この第5リフトに乗るのは久しぶり。同行のメンバーも、このリフトに乗れてうれしそうだ。

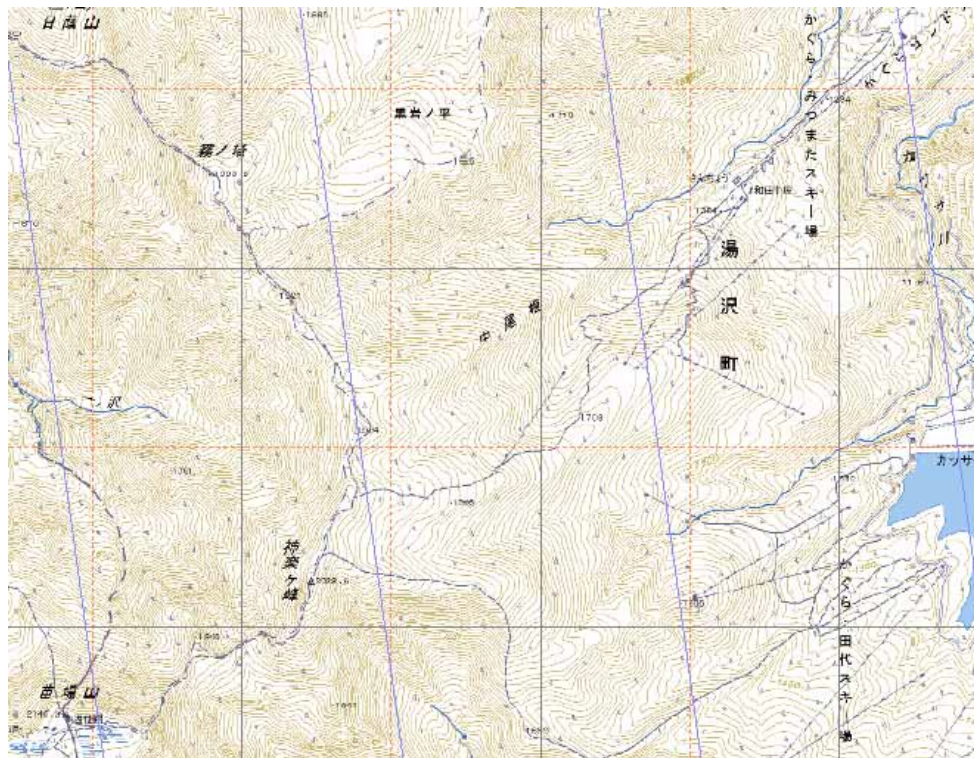
第5リフト上、出発10時35分。稜線に、11時10分着。稜線から、少し下った鞍部で、シールをはずす。

「いよいよ、中尾根の滑降の始まりだ！」

高畠さんをトップに、堀内さん、亀井さん、小川さん、横山さん、そして、小村さん、勝亦と続く。

滑り出して、すぐにガスと風が出てきた。先行する高畠さん、堀内さん、亀井さん、たちの姿が見えない。私の前を、小川さん、横山さん、そして、小村さんが滑っている。風が強い。ガスが、すごい速さで流れる。

しかし、下るにつれて、風もガスも収まってきた。右側に、ゲレンデが見える。雪もしまり、快適な滑りになってきた。中尾根の下部で、昼食。天気も上々。至福の時。



午後は、第5リフト上の左側の大斜面を田代に向かって2本滑り、休憩。三俣ゲレンデに戻り、ここで3本滑る。そして、4時15分、宿に着く。

宿では、大いに盛り上がり食事もお酒も進んだ。中尾根は、山スキー初級者の場所としては、最適であるという再確認ができた合宿であった。

(報告、勝亦 勇一)

「黒姫山」山行報告

期 間 4月8日(土)～9日(日) 前夜発1泊2日

参加者 L高島、笹木、中川、吉原

宿泊地 「黒姫倶楽部」

行 程 大橋(8:25) 林道終点(9:10) 分岐(9:45) 外輪山(11:10/11:35) 中腹(昼食12:05/12:30) 大橋(13:00)

経 過

八王子駅南口21時出発。黒姫倶楽部に入る林道は積雪2m位は在りそうだ。この時期にこんなに積雪があるのは初めてだ。0時半到着。

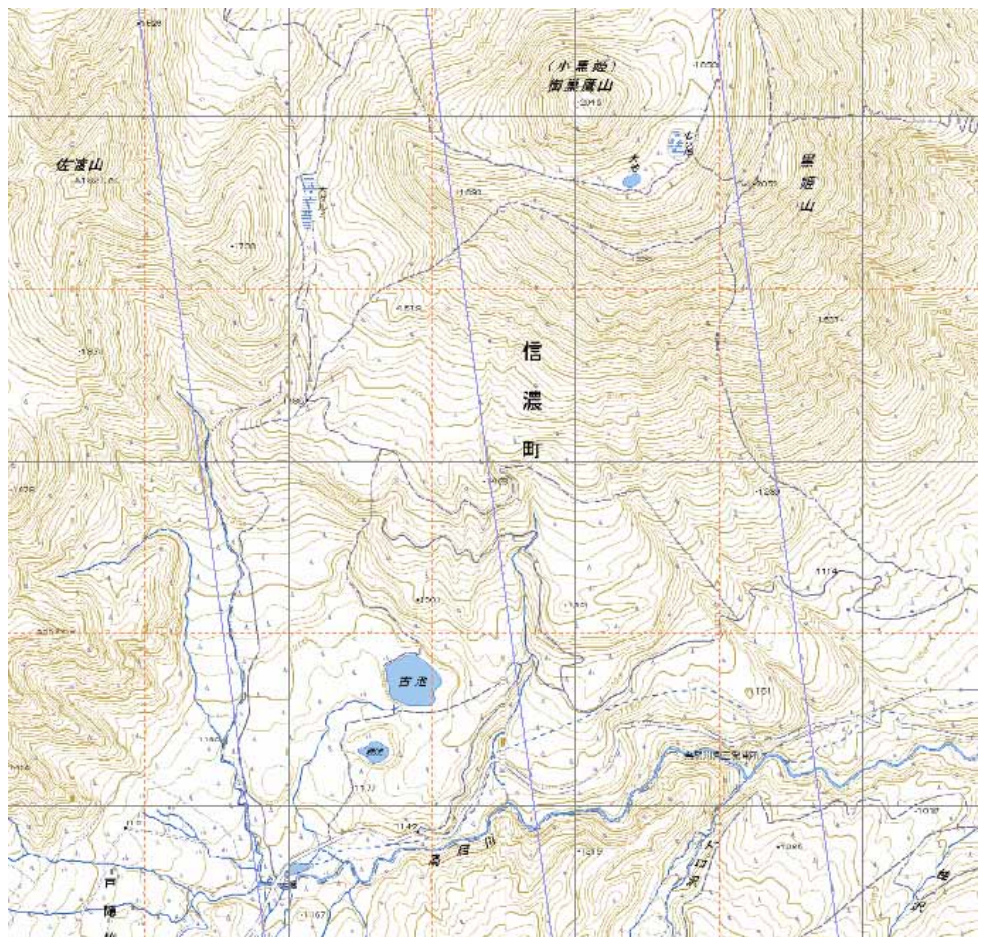
翌朝は雨、がっかりしながら朝食を食べる。スキー場に問い合わせると Gondola 上部は雪とか。とりあえず私が偵察に行ってみる。Gondola 乗り場は曇、上の方は雪模様。これなら滑れそう。バッチリ防水対策をして雪質は最悪ながらも午前券で7本滑る。元はしっかり取ったので午後は近場の温泉で冷えた身体をゆっくり癒す。

翌朝は雪模様ながら天気回復に向かっているので黒姫山に向かう。大橋には7、8台の車。トレースもバッチリ。雪は重いので滑りが悪い。林道終点からいよいよ登りにかかる。それほど急登もなく大ダルミ方面と外輪山に向かう分岐に着く、空は青空も顔を出し乙妻、高妻の展望もバッチリ。ようやく尾根道となり軽く登ると開けた台地に出る。そこからやや狭い尾根を外輪山に向かって登っていくと、直下の木もまばらな広い斜面、そこから一息で標高1,800mの外輪山に登りきる。目の前に内輪山の御巢鷹山、遠くの山々の展望も素晴らしい。黒姫山山頂はまだ先だが時間もなく、滑りも面白くないのでこ

こから登って来たコースを滑ることにする。出だしが広い斜面で本日のメインコース。後は疎林の中をぬいながら広い大地でのんびり昼食。後はいっきに大橋まで滑り込む。

このコースは初心者には丁度良いかも。雪崩の心配もなく、約3時間あれば稜線にでられ、滑りもそこそこ楽しめる。雪の良い時期にまた行ってみたい。

高島



仙の倉山・シッケイ沢滑降、山スキー報告

登りは、快適に春山スキーを楽しむ。稜線では、「春山」の強風にあおられる。仙の倉山を目前にして、シッケイ沢滑降を断念！

4月14日(金) 前夜発 半泊、
15日(土) 曇り 時々ガス、
風たいへん強し。

参加者は、勝亦、近藤、吉原、笹木、
陶山、堀内。

朝食を済ませて、新衛工兵を7時10分に出発。駐車場は、7時45分に出て、ヤカイ沢出合い8時15分着。

6名は、快適にスキーのシールを利かせて高度を稼ぐ。天気は、まあまあということろか。多少の風はあるが、春山を楽しむことができる。

1220m辺りに、雪崩の跡あった。ブロック雪崩のようだ。

「数週間前には、なかった。」と、近藤さんが言った。こんなブロックでやられたら、たいへんだ。

1500m、8時35分。休憩。ここから、木々の間の急斜面を登って行く。



強風に向かって！ 「ハイ、ポーズ！」



この頃は、まだ余裕の顔！

しばらくして、尾根上に出る。ここで、ヤッケを着込む。尾根に出ると、急に風が強くなった。

稜線に出た。平標山と仙の倉山を結ぶ最低鞍部へトラバースする。11時40分、鞍部に到着。雪はない。しかし、立ってられないほど風が強い。

残念だが、今日はここまで。シッケイ沢の滑降は、あきらめる。しかし、平標山の山頂まで行こうということになった。スキーを持ち歩くのは、風にあおられてたいへんだった。

山頂に着き、風当たりの少ない場所で休憩とする。

12時20分、山頂を出発。登ってきたルートを、慎重に滑る。尾根から、ヤカイ沢側に出ると、風が急に静まってきた。

ホッとして、ここで休憩。春山の暖かさを感じる。

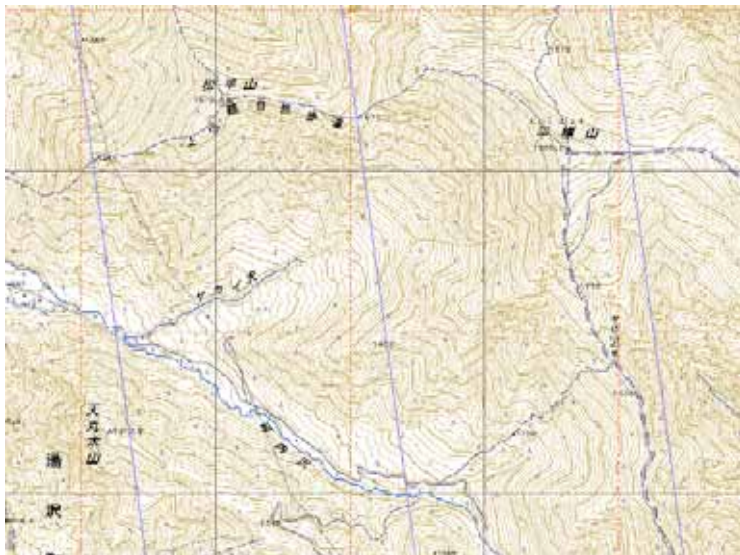
ここからは、快調に滑って林道の雪のないところまで出る。駐車場には、14時到着。

帰りには、猿ヶ京の温泉に入って帰京。

参考に

「新衛工兵」半泊 ...4500円
素泊まり...3500円

(記録 勝亦 勇一)



近況報告

二階堂耕司

3/10～3/20 CMH（カナダヘリスキー）

天気良く気持ち翌 30,000m のノルマ達成。体力は限界に近く、よく転んでくれた米国人男女に感謝。

3/28～3/29 北八

稲子湯に車停め気になっていたしらびそ小屋に泊まりに行く。帰りのダチンに小海利エックスでゲレンデスキー。

3/30～4/1 神楽・三俣（和田小屋）

今回も深雪滑降ということで一泊の予定が大荒れになり二泊する。土曜は晴に、しかし強風でリフトはストップ。シール持ってなくてツボ足で登り一本だけ深雪滑降ができた。

陶山 正

3/12 乗鞍（スキー場から位ヶ原）

樋口2人とシール登行訓練につきあう。出発から風雪強く歩くだけ3時間の登り、40分の下り。意外と雪質良でした。

3/18～3/19 会津駒

労山の仲間（三尾、永江）三人と会津駒に行く。三尾体調悪く、上部湿原まで行くが、下る。雪、クラスト、のち重く、非常に条件悪く、技術を要する。日曜は、雨で中止。

3/25～3/26 梅池～蓮華温泉、木地屋

東京労山、山スキー学校の卒業山行（17名で）。天気もよくフィナーレにふさわしい春スキーツアーを堪能しました。

3/21 観音山

秩父吉田町（旧）の3時間余りのハイキング。山の会、かたつむりで7人で行く。チョッピリ岩場もあり、だれも会わない静かな山でした。

八木橋

3/XX 稲倉岳

最高の天気と滑りでした。鳥海の眺望は美事。

笹木祐司

4/1～4/2 鍋倉山

よい天気に恵まれ、読図のいい勉強になりました。野沢のスキー場は強風のためゴンドラが止まり滑るのを止めて残念。

4/8～4/9 黒姫山・杉の原

両日とも板の滑らないくされ雪で滑りはまったくおもしろくなかった。

玉村和己

4/1～4/2 宮城蔵王

山スキー

4/8～4/9 遠見尾根

山スキー

吉原露子

3/10～3/20 CMH（カナダヘリスキー）

急斜面のツリーランが特におもしろかった。

4/1～4/2 鍋倉山

天気がよくのんびり登り、ゆっくり降りてきた。

4/8～4/9 黒姫山・杉の原

悪天候でもそれなりに楽しんだ。

インナーに穴が開いていたのを適当にガムテープで修理したら、すれて大きなマメができてしまいました。

亀井澄男

3/18～3/19 みつまた・かぐら

会行事

町田定男

3/10～3/20 CMH（カナダヘリスキー）

カナダ・レベルストークに行ってきました。標高差 30,000m を 4 日半で達成。満足しました。

勝亦勇一

3/25～3/26 かぐら・みつまたスキー場（中尾根滑降）

中尾根、久しぶりに滑り楽しかったです。第 5 リフトが動きラッキーでした。

3/28～3/30 五竜・遠見尾根。4 7 スキー場、梅池スキー場

ゲレンデで家族スキーを楽しんだ。

大町山荘、一泊 2 食 5 千円は安い。食事も部屋も良い。一般でも 6 千円です。でも、ゲレンデへ車で 30 分くらいかかる。

今井哲夫

3/11 苗場スキー場

ゲレンデのみで山スキーを渴望中。

伊達定治

3/5～3/19 ネパール（カトマンズ、チトワン、ポカラ）

ネパールの小・中学校訪問し、日本の小中学生との文通交流及び設備等の支援。

4/8～4/9 八方池と大渚山

土曜日は悪天候のため八方池を中止し、山岳記念館の見学。日曜日も天候は晴れなかったが大渚山を目指す。山頂下 150m 程で滑走する。

X X X X

3/17～3/19 ニセコ・ひらふ

べたべた、ガリガリでした。

3/31～4/2 鍋倉山

いい天気で、どうにか楽しめました。一年ぶりの山スキーでした。

4/7 坪山

上野原、イワウチワ（満開で疲れがとぶ）、日影ツツジ。西コース

4/12 笹尾根

1000mは、まだ冬。雑木林もまだしっかり固いつぼみ。800mでは、新緑の世界。数種の小鳥のさえずり。

荒木正司

4/9 谷川岳・西黒沢

天候・吹雪。1550m付近まで熊穴沢、西黒沢は快適に滑る。

X X X X

3/25～3/26 梅池～天狗原～蓮華温泉、蓮華温泉～角小屋峠～木地屋

温泉が良かった。土曜日はピーカンでした。

4/8～4/9 妙高杉の原スキー場、黒姫山スキー場

ゴンドラが止まるほどの風。ゲレンデもつかかり滑りにくかった。

朝は小雪だったが歩き始めたら止んで見渡しも良かった。戻ってからは霧が立ち込め、天気男がいるとのこと。

近藤 知子

4/1 みなさんと鍋倉山へ。

あいかわらずのへっぴり腰。翌日曜は雨のため帰京、残念。

4/14～4/15 友達と梅池へ

15日（土）は好天に恵まれ、白馬乗鞍～船越ノ頭へ。なんとか滑れる場面もあったが、白馬乗鞍の荒れた急斜面に苦労。日曜の朝、いちめん春の新雪、でも、すぐ重い雪に。

長部保雄

3/3～3/4 全国スキー協 第32回全国スキー競技大会（長野県・戸狩温泉スキー場）

3/18～3/19 第8回スキー協カップ スーパーG（長野県栄村さかえ倶楽部スキー場）

要員で参加

4/1～4/2 鍋倉山

天気もよく、やはり一日、帰りを気にせず山スキー。なかなか休暇もとりにづらい世の中ですが、あせりは事故にもつながります。余裕持った山スキーでした。翌日は、雨で残念。

例会、運営委員会、リーダー会議報告、総会の案内

4月例会報告.....

安全に楽しむために必要な技術、知識とスキー操作を学びましょう。

例会では、勉強する場を設けています。短い時間ですが、参加し、みんなで勉強しましょう。

あなたが希望する課題がありましたらお知らせ下さい。会員、みんなで考え勉強することで課題は学んでいくことができます。

2006年4月12日 午後7時30分から同9時 / 出席者24名

報告事項、近況報告、勉強会

運営委員会報告（略）

近況報告

行事報告

行事案内

今後の例会での勉強会予定、未定

4月運営委員会報告.....

日時 2006年4月26日

場所 国分寺労政会館

委員 川上、荒木、長部、近藤、高島、中川、吉原（下線者、出席）

委員会概要、報告、議事内容：

事務局

会報 5月号発行、

例会 5月例会の主題は

会計

総会の開催について（下記掲載）

入退会について

今月は、変動ありませんでした。

次回運営委員会 5月24日（午後7時30分から）

総会のお知らせ

日時 7月2日午後1時から

場所 国分寺労政会館

リーダー会議報告

報告ありません。

スキー協関係

東京都勤労者スキー協議会（東京スキー協）

<http://www.cpi-media.co.jp/skikyo/>

スキー協通信掲載箇所

<http://www.cpi-media.co.jp/skikyo/tsusin/tsusin.htm>



全国勤労者スキー協議会（全国スキー協）

<http://www.mmjp.or.jp/wsaj/>

全国勤労者スキー協議会（全国スキー協）山スキー部掲示板ができました。下記URLへ

<http://okuda0948.sakura.ne.jp/skikyo/light.cgi>

東京スキー協

5月11日	理事会
5月18日	常任理事会
5月25日	総会議案送付
6月1日	常任理事会
6月18日	第29回東京スキー協総会

山スキー関連とウィークデー委員会行事、ジュニア委員会行事を除く。

5月23日 山スキー委員会

詳細は



山スキー教室は、行事案内未に掲載しています。

全国スキー協山スキー関係

整理 NO	日程	会場	行事名	主管する県またはブロック
20	06/05/13-14	針の木大雪渓	針の木大雪渓大滑降	全国山スキー部

お礼に代えて

06/4 大川 淳

「会長退任」にさいして、「金一封」ということで有難うございました。

先の2月例会で頂きました。

これを受取ってはあとが怖いのでは・・・との思いもあったのですが。

何しろ金欠病ですので、有難く頂戴することにしました。

クラブ内には様々な考えがあります。そして、中身についても色々憶測が飛びますので、あえて「5000円」と公表しておいた方がいいと思いました。私の方から、皆さんに報告しておきます。

誰でも毎年、年をとり、クラブの平均年齢は確実に上がっていきます。

昨年総会時では56才でした。これを止めるには、または引下げるには会員数と同じ数だけ、「約40」下げなければならない訳です。

頑張っても平均年齢は下げられても、会員個人は確実に「年を加えていく訳です」

こういう状況でクラブとしては、「安全で快適な山スキー」を進めて行かなければならない訳です。

一部の人だけでなく、全会員が参加できる山スキーを目指して。

クラブ創立の頃とは状況がいろいろ違ってきます。

現在はどうか、「自分の山スキー」はどうかと。

役員を始め各自一人一人が考えなければならないと思います。

体制については、「俺たちに任せてくれ」と運営委員の顔に書いてあります。

いいところは伸ばし、良くない所は改善すると、総括をしっかりとやる以外にないわけです。

私から言えることは、運営委員会がより機能するには、各担当が最低のことだけではなく、常にトータルの視点に立ってクラブを見て、考えていくことではないかと思えます。

一部に集中するのではなく、分担と機能化。

そして、決めたこと、考えたことはよく説明する。例会だけでなく、全会員に伝わるように工夫することであると思えます。

それも説得力のある説明を。そのためには、役員会ではあらゆる角度からよく議論する必要があります。

雑記帳

ゴールデンウィーク、これだけ連続した休日が続くとクラブとしてどこへいこうかと相当前から話題に上がっていたが、ここ数年低調な気がするのですが

鳥海だ、双六だと、総勢20名を超える参加者がいたときもあった。最近、スキー協の山スキー行事も参加者が少なくなってい

る、景気がよくなったというが、まったく実感できない。「成果」主義などというなかで、ますますゆとりが奪われているのか
先の総選挙で自民党が大勝し、平和や暮らしがますます脅かされているなかで、教育基本法の改悪、「国を愛する心」などと、戦前の復活を感じるのですが、スキーなど楽しんでいられなくなるかも...

三多摩山スキークラブ会報 (2006.5 158)

発行 川上邦夫

編集 長部保雄

ホームページ編集 大槻 真人

<http://www.asahi-net.or.jp/~xi7m-ootk/backnumber.htm>

発行連絡先

180-0013

武蔵野市西久保 3-25-7-303

Tel/Fax 042-253-7289

2006.5.10 発行

三多摩山スキークラブ 会山行

横尾谷 山スキー 参加要項

北アルプス横尾谷を涸沢から入ります。 本谷をつめてピストンです。

スケジュール

- 期日 5月19日(金) - 5月21日 (夜行一泊二日)
- 場所 北アルプス横尾谷周辺
- 仮眠 沢渡周辺駐車場
- 宿 横尾山荘 (0263-95-2421)
- 集合場所 未定(車提供者の都合により決定)
- 個人装備 山スキー用具一式 ビーコン スコップ テルモス 防寒具 保険証 他、登山用具
- 団体装備 ツエルト コンロ コップフェル
- 地図 2万5千 穂高岳
- 行事担当 近藤 TEL FAX 03-3316-3628 携帯 090-4594-7812
- 締め切り 5月7日 まで 申し込み 近藤まで
- 定員 4名(後は車次第)
- 参加条件 山岳保険加入者

作成者 近藤

剣・長次郎谷を滑ります

期日: 2006年6月3日(金) ~ 6月5日(月) 二泊三日

場所: 剣・立山付近

目的: 長次郎谷の滑りです

出発 集合; 6月2日(金)夜 場所は未定(車提供者による)

コース

- 初日 扇沢 黒部アルペンルート 室堂-雷鳥沢 剣御前小屋 剣沢小屋(泊)(時間があれば前剣から武蔵谷滑降)
- 2日目 剣沢小屋 剣沢〔滑降〕 長次郎谷出合 長次郎谷〔滑降〕長次郎谷出合 剣沢 剣沢小屋(泊)
- 3日目 剣沢小屋 剣御前小屋 雷鳥沢(滑降) 浄土沢-ノ越 御山谷 東-ノ越 黒部平扇沢 帰京

宿泊: 剣沢小屋 076-482-1319

参加条件: 山岳保険加入者、 会員

備考: ロングコースです。体力 A, 滑降 A, です。

締め切り: 5月 21日

申し込み問い合わせ 近藤 (TEL, FAX 03-3316-3628)

「参加申込書

2006年 月 日

表記の件、下記により参加を申し込みます。

氏名		生年月日	19 年 月 日生 才
住所	連絡先()		
その他			